

บทสังเคราะห์รายงานผลการวิจัย

โครงการวิจัย “เครือข่ายการวิจารณ์ศิลปะ : การวิจัยและพัฒนา” (โครงการ 2 ระยะ 2)

1 ตุลาคม 2558 - 31 มีนาคม 2560

รีนฤทัย สัจจพันธุ์ หัวหน้าโครงการ

1. เครือข่ายการวิจารณ์ศิลปะคืออะไร ?

โครงการวิจัยได้กำหนดนิยามของ*เครือข่ายการวิจารณ์ศิลปะ*ไว้ดังนี้

เครือข่ายการวิจารณ์ศิลปะ ประกอบด้วยผู้วิจารณ์ที่เป็นบุคคล (นักวิจารณ์ ศิลปิน นักอ่าน ผู้ชม อาจารย์ นักวิชาการ นิสิตนักศึกษา คนกลาง อาทิจาน์ ภัณฑารักษ์ กรรมการ) กลุ่มบุคคล (ร้านหนังสือ สำนักพิมพ์ คณะละคร กลุ่มวิจารณ์ กลุ่มนักอ่าน กลุ่มผู้ชม กลุ่มศิลปิน) และสถาบัน (สถาบันการศึกษา สถาบันและองค์กรทางศิลปะต่างๆ เช่น สมาคมนักเขียนแห่งประเทศไทย สมาคมภาษาและหนังสือแห่งประเทศไทย หอภาพยนตร์แห่งประเทศไทย บ้าน [ทางดนตรีไทย]) โดยใช้พื้นที่ทั้งในโลกแห่งความจริง (บทวิจารณ์ในสื่อสิ่งพิมพ์ กิจกรรมการเสวนา สัมมนา การประชุม และการอบรม) และโลกไซเบอร์ (เว็บไซต์ บล็อก เฟซบุ๊ก อินสตาแกรม และ ยูทูบ) ซึ่งเครือข่ายเหล่านี้จะมีการสื่อสาร เชื่อมโยงกันและสร้างปฏิสัมพันธ์ต่อกันภายในเครือข่ายและข้ามเครือข่าย ทั้งในระดับต่างๆ เช่น บุคคลต่อบุคคล บุคคลต่อกลุ่มบุคคล บุคคลต่อสถาบัน กลุ่มบุคคลต่อกลุ่มบุคคล กลุ่มบุคคลต่อสถาบัน สถาบันต่อสถาบัน

จากนิยามข้างต้น จะเห็นได้ว่าเครือข่ายการวิจารณ์ ก็คือ มนุษย์ที่โยงใยกับมนุษย์ด้วยกัน ด้วยกิจกรรมหลักคือความสนใจในเรื่องศิลปะและการแสดงความคิดเห็นต่อศิลปะ โดยจะใช้พื้นที่โลกจริงหรือพื้นที่โลกเสมือนหรือทั้งสองอย่าง

2. ขอบข่ายสาขาศิลปะในการศึกษาวิจัย

มี 5 สาขา คือ วรรณศิลป์ ทัศนศิลป์ ศิลปะการแสดง สังคีตศิลป์ (ดนตรีไทย) และภาพยนตร์

3. ลักษณะการดำเนินงานของโครงการวิจัย

โครงการวิจัย “เครือข่ายการวิจารณ์ : การวิจัยและพัฒนา” ได้ดำเนินงานในลักษณะต่าง ๆ ดังนี้

1. ค้นหา รวบรวม และชี้ให้เห็นศักยภาพของเครือข่ายศิลปะต่างๆ
2. มีบทบาทในฐานะตัวกลาง เชื่อมต่อ และ/หรือ สร้างเครือข่ายการวิจารณ์ศิลปะทั้งภายในและระหว่างเครือข่ายในระดับต่างๆ ผ่านการวิจารณ์ศิลปะในรูปของการทวิวจน์ (dialogue) ซึ่งเปิดโอกาสให้เกิดการเรียนรู้ประสบการณ์ระหว่างกัน และก่อให้เกิดองค์ความรู้ 2 ลักษณะ คือ องค์ความรู้จากการวิจัยที่สั่งสมไว้ กับ องค์ความรู้การวิจารณ์ที่ค้นพบจากการวิจัย ซึ่งนับเป็นการเรียนรู้และสร้างความแข็งแกร่งทางการวิจารณ์ให้แกกัน ขณะเดียวกันผู้วิจัยยังนำองค์ความรู้ที่พบกลับไปเสริมสร้างความเข้มแข็งให้เครือข่ายด้วย ซึ่งจะช่วยพัฒนา ศักยภาพของเครือข่ายที่มีอยู่
3. วิเคราะห์ สังเคราะห์ สกัด และ/หรือสร้างองค์ความรู้ใหม่จากการสร้างเครือข่ายการวิจารณ์ศิลปะ ในลักษณะต่างๆ อาทิ แผนที่และฐานข้อมูลประมวลเครือข่าย (compendium of networks) การวิจารณ์ศิลปะ สรรนิพนธ์บทวิจารณ์คัดสรร โมเดล และ/หรือ องค์ความรู้เรื่องการจัดการเครือข่ายการวิจารณ์ องค์ความรู้เรื่องการจัดการเครือข่ายศิลปะ
4. เน้นการสร้างปฏิสัมพันธ์ต่อกันผ่านระบบเครือข่าย ผ่านกิจกรรมการวิจารณ์ศิลปะในรูปแบบต่างๆ โดยหลักการของ “มนุษย์สัมพันธ์มนุษย์” คือโดยตรง และผ่านสื่อสังคมออนไลน์ (social media) โดยใช้ทั้งวัฒนธรรมลายลักษณ์และมุขปาฐะ รวมถึงการเผยแพร่กิจกรรมและองค์ความรู้ด้านการวิจารณ์ศิลปะสู่สังคม ทั้งในพื้นที่จริง และพื้นที่เสมือน อันจะเป็นรากฐานสำคัญในการสร้างวัฒนธรรมการวิจารณ์ศิลปะให้แข็งแกร่งขึ้นในสังคมต่อไป

4. วัตถุประสงค์ของการวิจัย

- 4.1 ค้นหา ประมวล และวิเคราะห์เครือข่าย (compendium of networks) นักวิจารณ์และผู้สนใจการวิจารณ์ศิลปะ ทั้งในระดับบุคคล กลุ่มบุคคล และสถาบันในประเทศไทย เพิ่มเติมจากการวิจัยในระยะแรก
- 4.2 เชื่อมโยงและชี้ให้เห็นศักยภาพของเครือข่ายการวิจารณ์ศิลปะ
- 4.3 พัฒนาศักยภาพของเครือข่ายกับกิจกรรมวิจารณ์ศิลปะที่ดำเนินอยู่แล้วในสังคม ทั้งในส่วนกลางและส่วนภูมิภาค
- 4.4 แสวงหาข้อสรุปรวมในเชิงแนวคิด หลักการ และ/หรือ หลักวิชา ที่ว่าด้วยการสร้างและการดำเนินงานในรูปของเครือข่ายการวิจารณ์ศิลปะเผยแพร่องค์ความรู้ด้านการวิจารณ์ ทั้งในรูปบทความทางวิชาการและบทวิจารณ์ในสื่อสิ่งพิมพ์และการวิจารณ์ในสื่ออินเทอร์เน็ต

5. ผลการวิจัยตามวัตถุประสงค์ที่ตั้งไว้

5.1 เครือข่าย

แต่ละสาขาพบเครือข่ายจำนวนมาก กระจายอยู่ทั้งในส่วนกลางและส่วนภูมิภาค ทั้งเครือข่ายบุคคล เครือข่ายกลุ่มบุคคล เครือข่ายสถาบัน ทั้งที่เป็นเครือข่ายภาครัฐและภาคเอกชน ทั้งในโลกจริงและใน

อินเทอร์เน็ต ดังที่โครงการวิจัยระยะที่ ๑ ได้จัดทำแผนที่เครือข่ายไปแล้ว และในโครงการระยะที่ 2 ก็ได้สำรวจพบเครือข่ายเพิ่มขึ้นอีกจำนวนหนึ่ง แต่ละสาขาได้ประมวลและแยกแยะประเภทของเครือข่ายตามลักษณะเฉพาะของสาขาตนและทำแผนที่ไว้เรียบร้อยแล้ว ถือเป็นการจัดทำฐานข้อมูลนำร่องเพื่อผู้สนใจจะได้นำไปศึกษาต่อยอดได้ต่อไป

นัยจากการสังเคราะห์เรื่องเครือข่าย

1. การเกิดเครือข่าย เครือข่ายเกิดขึ้น 3 ลักษณะ คือ

เกิดจากวัฒนธรรม (by culture) เช่น เครือข่ายสถาบันการศึกษาศิลปะ เครือข่ายผู้สอนศิลปะ เครือข่ายการประกวดดนตรีอุดมศึกษา

เกิดจากมีเป้าประสงค์ร่วมกัน (by design) เช่น เครือข่ายมูลนิธิจิเม ทอมป์สัน เครือข่ายนักเขียน เครือข่ายนักอ่านในอินเทอร์เน็ต ชมรมวิจารณ์บันเทิง ของสาขาภาพยนตร์

เกิดขึ้นเฉพาะการณ์ (by crisis) เช่น เครือข่ายนักวิจารณ์กรณีสุธี คุณาวิชยานนท์ ของสาขาทัศนศิลป์ เครือข่ายนักวิจารณ์กรณีเก่ง ธชย ของสาขาดนตรีไทย เครือข่าย ๒ กรณีนี้เกิดขึ้นเพราะมีความขัดแย้งทางความคิดที่มีต่อตัวศิลปินและผลงานศิลปะที่นำไปแสดงในต่างประเทศ จึงก่อให้เกิดการวิจารณ์โต้แย้งกันเป็นกระแสรุนแรง ส่วนเครือข่ายเฉพาะการณ์ที่เกิดจากความรู้สึกสะเทือนใจร่วมกันกระตุ้นให้สร้างงานศิลปะโดยนัยหมายกันและไม่ได้นัยหมายกัน ได้แก่ เครือข่ายศิลปินหลังเหตุการณ์สวรรคตของพระบาทสมเด็จพระปรมินทรมหาภูมิพลอดุลยเดช ในหลวง รัชกาลที่ 9 เมื่อ 13 ตุลาคม 2559 เครือข่ายเฉพาะการณ์จะเกิดขึ้นเร็วและสลายตัวไปเร็วเมื่อปรากฏการณ์นั้นแผ่วลงหรือจบสิ้น

2. เครือข่ายวิจารณ์ศิลปะโดยตรงมีไม่มาก

นอกจากเครือข่ายบุคคลที่เป็นนักวิจารณ์ศิลปะสาขาต่าง ๆ โดยตรงแล้ว เครือข่ายการวิจารณ์ศิลปะที่เป็นองค์กรหรือสถาบันจะอิงหรือผนวกอยู่กับเครือข่ายศิลปะ มีเครือข่ายการวิจารณ์ศิลปะบางสาขาเท่านั้นที่เป็นเครือข่ายเอกเทศ เช่น สาขาวรรณศิลป์มีกองทุนหม่อมหลวงบุญเหลือ เทพยสุวรรณ สาขาภาพยนตร์มีชมรมวิจารณ์บันเทิง สาขาศิลปะการละครมีชมรมวิจารณ์ศิลปะการแสดง การไม่มีเครือข่ายการวิจารณ์ศิลปะเป็นเอกเทศในบางสาขาหรือไม่มีจำนวนเพิ่มขึ้นในสาขาที่มีอยู่แล้ว สะท้อนให้เห็นความไม่เข้มแข็งและไม่คึกคักของการวิจารณ์ศิลปะ และสะท้อนให้เห็นว่าในวงการศิลปะแต่ละสาขามุ่งผลิตผู้สร้างงานศิลปะมากกว่าพัฒนาผู้รับงานศิลปะ ดังเช่นในสาขาวรรณศิลป์ เครือข่ายต่าง ๆ มักจัดการอบรมเพื่อเป็นนักเขียน ด้านภาพยนตร์ก็อบรมเพื่อเป็นผู้สร้างภาพยนตร์ ด้านละครก็อบรมเพื่อเป็นผู้แสดง ทัศนศิลป์ก็อบรมเพื่อเป็นผู้เขียนภาพ ดนตรีก็สอนเพื่อเป็นนักดนตรี ศิลปินผู้เป็นวิทยากรก็อยู่ในวงจำกัด น้อยมากที่จะมีกิจกรรมเพื่อสร้างผู้รับงานศิลปะ ให้เป็นผู้ดูละคร ผู้ชมภาพยนตร์ ผู้อ่าน ผู้ชมงานทัศนศิลป์ และผู้ฟังดนตรีไทยที่มีความรู้เพื่อเข้าถึงเข้าใจงานศิลปะ หรือก้าวหน้าจนไปถึงเป็นผู้วิจารณ์งานศิลปะเหล่านี้ ในหลักสูตรการศึกษาศิลปะบางสาขาที่ไม่มีวิชาที่เกี่ยวกับการวิจารณ์ศิลปะโดยตรง โดยเฉพาะอย่างยิ่งด้านสังคีตศิลป์ แต่น่ายินดีว่าผล

จากการที่โครงการวิจัยโดยนักวิจัยเข้าร่วมทำกิจกรรมกับเครือข่ายสถาบันอุดมศึกษาส่วนภูมิภาค สามารถกระตุ้นให้สถาบันการศึกษาสนใจการเรียนการสอนการวิจารณ์ดนตรีไทยมากขึ้น เช่นการร่วมจัดกิจกรรมการเสวนาเรื่อง การวิจารณ์กับสถาบันการศึกษาในส่วนภูมิภาค ได้สร้างบรรยากาศการวิจารณ์ให้คึกคักขึ้น และที่เป็นรูปธรรมชัดเจนคือจากการกระตุ้นของนักวิจัยสาขาสังคมศิลป์ให้เห็นความสำคัญของการวิจารณ์ดนตรีไทย มหาวิทยาลัยทักษิณได้บรรจุวิชาการวิจารณ์ดนตรีไว้ในหลักสูตร มหาวิทยาลัยราชภัฏเชียงใหม่เปิดสอนวิชาการวิจารณ์ดนตรีไทย เป็นต้น

เมื่อข้อเท็จจริงปรากฏว่ามีเครือข่ายศิลปะมากกว่าเครือข่ายการวิจารณ์ศิลปะ ดังนั้น นักวิจัยจึงต้องศึกษาลงลึกไปถึงการทำงานของเครือข่ายศิลปะเหล่านั้นว่ามีบทบาทในการส่งเสริมหรือกระตุ้นการวิจารณ์หรือไม่ ผลของการวิจัยพบว่า การวิจารณ์ดำรงอยู่ในแวดวงศิลปะทุกสาขา แต่ที่มองเห็นไม่เด่นชัดเพราะส่วนมากแล้วเป็นการวิจารณ์แบบมุขปาฐะ ยกเว้นสาขาวรรณศิลป์ที่มีรากฐานวัฒนธรรมการวิจารณ์แบบลายลักษณ์อย่างต่อเนื่อง แม้ปัจจุบันจะมีบทวิจารณ์ในสื่อสิ่งพิมพ์เพียง ๒-๓ แห่ง มีนักวิจารณ์ไม่เกิน ๕ คน แต่บทวิจารณ์ลายลักษณ์ย้ายที่เข้าไปอยู่ในอินเทอร์เน็ตจำนวนมาก และปรับรูปไปตามสื่อใหม่ ที่กล่าวว่าวิจารณ์ยังดำรงอยู่ในแวดวงศิลปะ เป็นเพราะเครือข่ายศิลปะหลายแห่งได้ใช้การวิจารณ์เป็นกิจกรรมส่วนหนึ่งเพื่อมุ่งให้ผู้ประสงค์จะเป็นศิลปินผู้สร้าง มีทัศนคติวิจารณ์ต่องานศิลปะทั้งของตนเองและของผู้อื่นด้วย เพราะอันที่จริงศิลปินก็มีบทบาททั้งเป็นผู้สร้างงาน และเป็นผู้เสพรับในคน ๆ เดียวกัน ดังเช่น ในสาขาวรรณศิลป์ การวิจารณ์เป็นกิจกรรมฐานหนึ่งของผู้เข้าร่วมค่ายวรรณศิลป์สัญจร เพื่อฝึกให้สามารถวิจารณ์ผลงานของตนเองและสมาชิกคนอื่น พร้อมทั้งรับฟังคำวิจารณ์ของวิทยากรและเพื่อนสมาชิก ในสาขาสังคมศิลป์ จากการกระตุ้นของนักวิจัย ทำให้มีการเพิ่มเรื่องการวิจารณ์เข้าไปในการประกวดดนตรีไทยอุดมศึกษา ในสาขาศิลปะการแสดงและภาพยนตร์ มีการเสวนาหลังชมการแสดงและภาพยนตร์ สาขาทัศนศิลป์มีการสนทนาในการแสดงนิทรรศการศิลปะ

3. ลักษณะของเครือข่ายที่น่าจะเป็นเครือข่ายต้นแบบ

จากการสำรวจพบเครือข่ายจำนวนมาก มีลักษณะการดำเนินงานต่าง ๆ กัน นักวิจัยแต่ละสาขายพยายามหาข้อสรุปว่าปัจจัยใดทำให้เกิดเครือข่ายและสร้างความเข้มแข็งแก่เครือข่าย เมื่อพิจารณาจากข้อสรุปของนักวิจัยแต่ละสาขาแล้ว พบว่าองค์ประกอบของเครือข่ายที่อาจจัดว่าเป็นเครือข่ายต้นแบบได้ มีดังนี้

3.1 บุคคลหรือกลุ่มบุคคลที่เป็นผู้นำในการดำเนินงาน

พบว่าเครือข่ายที่ทำงานอย่างเข้มแข็งมักเริ่มต้นจากการมี “ผู้นำ” ที่ดำเนินงานเครือข่ายอย่างมุ่งมั่นเอาจริงเอาจัง อาจจะเป็นบุคคลเดียว หรือคณะบุคคล อาจจะได้รับทุนจากองค์กรที่สังกัดหรือต้องลงทุนเองแบบ “ลงขัน” หรือแสวงหาแหล่งทุนจากภายในและภายนอกประเทศ แต่บุคคลหรือกลุ่มบุคคลนั้นต้องมีมุมมองใหม่ ๆ มีความคิดริเริ่ม คิดนอกกรอบ ไม่จำเป็นต้องมีพื้นการศึกษาด้านศิลปะโดยตรง แต่สนใจแสวงหาความรู้ และเป็นผู้ไม่ทำงานคนเดียวแบบ “วัน แมน โชว์” แต่เปิดโอกาสให้ผู้ร่วมงานได้แสดงความสามารถของตน เท่ากับเป็นการผลักดันคนรุ่นใหม่ให้มีศักยภาพสานงานต่อไปได้ การทำงานจึงมีชีวิตชีวา

มีพลัง มีการสร้างสรรค์ และได้ผลงานที่มีคุณภาพ ผู้นำสร้างบรรยากาศให้เกิดเสรีภาพทางความคิดทั้งในหมู่ผู้ร่วมงานและในหมู่สมาชิกของเครือข่าย และหากสามารถเชื่อมโยงกับเครือข่ายต่างประเทศด้วย ก็จะทำให้การทำงานมีลักษณะสากล และสร้างมิติใหม่ ๆ แก่วงการศิลปะ ลักษณะดังกล่าวเห็นได้ชัดในเครือข่ายต้นแบบของสาขาทัศนศิลป์ เช่น เครือข่ายหอศิลป์บ้านจิม ทอมป์สัน เครือข่าย Tentacle เครือข่าย C.A.C. ของเชียงใหม่ เครือข่ายต้นแบบของสาขาวรรณศิลป์ เช่น กลุ่มวรรณกรรมพินิจ กลุ่มค่ายวรรณกรรมสัญจรของมหาวิทยาลัยมหาสารคาม เป็นต้น

ต้องยอมรับว่าเครือข่ายที่เกิดจากมีเป้าประสงค์ร่วมกัน จะเริ่มต้นจากบุคคลหรือคณะบุคคลเป็นผู้นำ ผู้นำที่มีวิสัยทัศน์จะสามารถกำกับทิศทางให้เครือข่ายดำเนินไปได้อย่างมีประสิทธิภาพและเป็นประโยชน์ต่อวงการศิลปะและมหาชน แต่ก็มีความอ่อนที่ควรพิจารณาเช่นกัน ได้แก่

1. อำนาจของ “ผู้นำ” ในด้านการให้พื้นที่ในการสร้างงานหรือแสดงงานศิลปะ การคัดเลือกงานศิลปะหรือตัวศิลปินไปประกวดหรือแสดงในต่างประเทศ ฯลฯ อาจก่อให้เกิดระบบอุปถัมภ์ หรือสร้าง “ภาพ” ของงานศิลปะไทยเพียงบางแง่มุม ไม่ใช่ภาพรวมทั้งหมด ดังนั้นผู้นำเครือข่ายที่ดีควรวางตนเป็นกลางสามารถประสานงานกับเครือข่ายอื่นได้อย่างจริงใจ ไม่แบ่งพรรคแบ่งพวก ไม่แบ่งค่าย ไม่ตกอยู่ในระบบอุปถัมภ์ เพราะผลประโยชน์ เพราะอันที่จริงการร่วมมือกันระหว่างเครือข่ายทั้งระดับบุคคล กลุ่มบุคคล และสถาบัน จะช่วยสร้างความเข้มแข็งให้เครือข่ายได้อย่างมีประสิทธิภาพ แต่ในรายงานของนักวิจัยสาขาภาพยนตร์พบว่ามีลักษณะของการแบ่งกลุ่มแบ่งพวกสูง ทั้งนี้ น่าจะเนื่องมาจากภาพยนตร์เป็นศิลปะที่สร้างผลประโยชน์สูง การวิจารณ์อาจสร้างผลกระทบต่อเชิงธุรกิจได้มากทั้งด้านบวกและด้านลบ ส่วนสาขาทัศนศิลป์พบว่า การติดยึดเรื่องสถาบันการศึกษาทำให้การประสานระหว่างเครือข่ายไม่เข้มแข็งเท่าที่ควร

2. การติดยึดใน “ผู้นำ” เพียงอย่างเดียวอาจทำให้เครือข่ายไม่สามารถดำเนินการอย่างยั่งยืนได้ ดังเช่น กลุ่มวรรณกรรมพินิจ ที่ต้องยุติบทบาทเมื่อสมาชิกติดภารกิจในหน้าที่การงาน ต่อมาเมื่อได้แปรรูปเป็นการทำงานบนสื่อสิ่งพิมพ์ ซึ่งเป็นเครือข่ายในอีกลักษณะหนึ่ง ทำให้ดำเนินงานต่อมาได้ในระยะยาวถึง ๑๘ ปี ก่อนสลายตัวไปหลังจาก “ผู้นำ” ยุติการเขียนและควบคุมคอลัมน์ แม้คอลัมน์วรรณกรรมพินิจจะยุติไป แต่ก็ปรากฏคอลัมน์ใหม่ ผู้เขียนคนใหม่ เป็นเครือข่ายการวิจารณ์ที่เติบโตอย่างเข้มแข็งอยู่ในปัจจุบันนี้ ส่วนกลุ่มวรรณกรรมสัญจรของมหาวิทยาลัยมหาสารคามที่ประกาศปิดตัวหลังดำเนินการต่อเนื่องมา ๒๕ ปี เพราะ “ผู้นำ” เกษียณอายุราชการ ยังไม่ทราบว่าจะเกิด “ผู้นำ” คนใหม่หรือไม่

3.2 พื้นที่ของเครือข่าย

ด้วยความเติบโตของเทคโนโลยีการสื่อสาร ทำให้เครือข่ายทั้งหลายต้องใช้พื้นที่ในโลกเสมือนจริงไปพร้อมกับพื้นที่ในโลกจริง เพราะพื้นที่ในโลกจริงเหมาะกับการจัดกิจกรรมที่สมาชิกในเครือข่ายได้พบปะกันโดยตรง ส่วนเครือข่ายในโลกเสมือนจริงไม่มีข้อจำกัดเรื่องเวลา สถานที่ อีกทั้งยังขยายขอบเขตได้กว้างขวาง เพิ่มปริมาณสมาชิกได้รวดเร็ว ผลการวิจัยพบว่า เครือข่ายมักใช้พื้นที่เสมือนจริงในการประชาสัมพันธ์กิจกรรมหรือเผยแพร่ข้อมูล ในทุกรูปแบบทั้งเว็บไซต์ เฟซบุ๊ก แฟนเพจ บล็อก ยูทูบ ฯลฯ แต่ต้องมีพื้นที่ในโลกจริง

รองรับการทำกิจกรรมในลักษณะ “มนุษย์สัมพันธ์มนุษย์” นั่นคือมีสถานที่หรือเวทีให้ผู้คนในแวดวงศิลปิน ไม่ว่าจะ เป็นศิลปิน ผู้รับ นักวิจารณ์ นักวิชาการ ผู้สนใจทั่วไป ได้มีโอกาสพบปะสนทนากัน กิจกรรมในรูปของการ เสวนาก่อน/หลังการชมงานศิลปะ การอบรม การบรรยาย การอภิปราย ฯลฯ ล้วนเป็นพื้นที่ที่เปิดโอกาสให้ มี การวิจารณ์แบบมุขปาฐะ ไม่ว่าจะไปสู่การวิจารณ์ลายลักษณ์ในภายหลังหรือไม่ก็ตาม แต่ทัศนวิจารณ์ที่เกิดในวง สนทนาถือได้ว่าเป็นปฏิริยาตอบรับงานวิจารณ์อย่างเป็นกิจสาธารณะ

อย่างไรก็ตาม นอกจากการสร้าง กิจกรรมการวิจารณ์ศิลปะในโลกจริง ปรากฏผ่านบท วิจารณ์ที่ตีพิมพ์ในสื่อสิ่งพิมพ์ และการวิจารณ์มุขปาฐะในเวทีเสวนา สัมมนา อภิปราย ในงานเปิดตัวหนังสือ นิทรรศการศิลปะ การแสดงละคร การฉายภาพยนตร์ การประกวดดนตรีแล้ว พื้นที่ออนไลน์ยังมีบทบาทในการ เสอสนทัศน์วิจารณ์และการวิจารณ์ออนไลน์ โดยเฉพาะอย่างยิ่ง สำหรับศิลปะที่มีพื้นที่เป็นแบบสังคมปิดซึ่งมี วัฒนธรรมหรือชนบั้งแกร่งเช่นดนตรีไทย ในพื้นที่ออนไลน์ที่ผู้วิจารณ์แสดงความคิดเห็นในลักษณะ “นิรนาม” ทำให้ผู้วิจารณ์สามารถแสดงความคิดเห็นนอกกรอบ ด้านชนบั้ง และนอกครูได้(บ้าง) นอกจากนี้ พื้นที่ออนไลน์ยัง เหมาะสำหรับการปะทะทัศนทางศิลปะต่อปรากฏการณ์เรื่องใดเรื่องหนึ่งสร้างความขัดแย้งรุนแรง เช่น กรณี การแสดงละครโหมโรงเดอะมิวสิคัล ก่อให้เกิดบทวิจารณ์ดนตรีไทยในละครเรื่องนี้อย่างมากมาย นั่นคือความโด่ง ดังของละครเวทีเรื่องนี้สร้างผลกระทบให้ผู้ชมสายดนตรีไทยสนใจแสดงทัศนวิจารณ์กันอย่างต่อเนื่อง อีกกรณี หนึ่งคือ ปรากฏการณ์แก๊ง ธชย ที่ดัดแปลงดนตรีไทยไปประกวดในเวทีดนตรีโลกและคว่ำรางวัลกลับมาจำนวน มาก ก่อให้เกิดการวิพากษ์อย่างมาก แต่เนื่องจากกระแสวิจารณ์แสดงว่าคนส่วนใหญ่ชื่นชมกับรางวัลระดับโลกนี้ ทำให้การวิจารณ์ในมุมมองรักนิยมไม่อาจต้านกระแสวิจารณ์ในเชิงนิยมชมชื่นกับการดัดแปลงดนตรีไทยเดิมสู่ ความร่วมสมัยได้ แต่ทั้งสองกรณี กล่าวได้ว่าทำให้เกิดการวิจารณ์ออนไลน์อย่างน่าสนใจ

3.3 กิจกรรมข้ามชาติ ข้ามศาสตร์ ข้ามศิลป์ ข้ามภูมิภาค ข้ามประเทศ

กิจกรรมเป็นกลไกในการขับเคลื่อนเครือข่าย เครือข่ายจึงต้องมีกิจกรรมสม่ำเสมอ เพื่อดึงสมาชิกของเครือข่ายให้ร่วมกิจกรรม รวมทั้งสร้างสมาชิกใหม่ และมีโอกาสประสานงานกับเครือข่ายอื่น ๆ ให้กว้างขวางขึ้น กิจกรรมของเครือข่ายศิลปะมักก่อให้เกิดกิจกรรมการวิจารณ์ไปด้วย เช่น การสนทนาหลังการ แสดงละคร การสนทนาหลังการฉายภาพยนตร์ การเสวนาในงานนิทรรศการ การเปิดตัวหนังสือ การประกวด ดนตรี ฯลฯ การวิจารณ์ส่วนมากเป็นแบบมุขปาฐะ แต่สามารถพัฒนาไปสู่การวิจารณ์ลายลักษณ์ได้ต่อไป

นอกเหนือจากรูปแบบกิจกรรมดังกล่าวข้างต้น ลักษณะเด่นการทำกิจกรรมของ เครือข่ายที่จัดว่าเป็นต้นแบบ คือเครือข่ายต้องไม่ปิดกั้นตนเอง ไม่สนใจเฉพาะศาสตร์หรือศิลป์ของตน แต่เปิด กว้างให้เกิดการศึกษาเรียนรู้ในลักษณะการประสานศาสตร์ ประสานศิลป์ ดังในรายงานวิจัยของสาขาทัศนศิลป์ มูลนิธิจิม ทอมป์สัน มักจะจัดเสวนาทางศิลปะโดยเชิญวิทยากรที่มาจากศาสตร์ต่างสาขา ทั้งศิลปะ มานุษยวิทยา สังคมวิทยา ปรัชญา ประวัติศาสตร์ ดาราศาสตร์ ฯลฯ สาขาวรรณศิลป์และภาพยนตร์ก็รายงานว่ามีมีการจัด เสวนาหรือสัมมนาประสานศิลป์ คือ วรรณกรรม ภาพยนตร์ และศิลปะการแสดง ในเวทีเดียวกัน ทั้งนี้ น่าจะ เป็นเพราะศิลปะทั้ง ๓ สาขา มีจุดร่วมคือตัวบท การวิจารณ์ภาพยนตร์และศิลปะการแสดงจึงใช้มิติของ

วรรณกรรมได้ ในขณะที่วรรณกรรมก็ใช้เทคนิคของภาพยนตร์หรือละครในการเล่าเรื่อง มุมมองแบบละครหรือภาพยนตร์จึงเป็นแนวทางที่ใช้ในการวิจารณ์วรรณกรรมได้ นอกจากนี้การวิจารณ์ภาพยนตร์ก้าวข้ามจากการวิจารณ์รูปแบบนิยม (textual analysis) ที่เน้นเรื่องการเล่าเรื่อง เทคนิคการถ่ายทำ ไปสู่การใช้ศาสตร์อื่น ๆ เช่น จิตวิทยา วัฒนธรรมศึกษา ประวัติศาสตร์ เพศศึกษา ฯลฯ มาวิเคราะห์ภาพยนตร์ในมุมมองที่แตกต่าง เช่นเดียวกับสาขาวรรณศิลป์ที่มีการนำศาสตร์แขนงต่าง ๆ มาวิเคราะห์วิจารณ์วรรณกรรมมาเป็นเวลานานแล้ว และติดตามทฤษฎีใหม่ ๆ อยู่ตลอดเวลา อย่างโครงสร้างนิยม หลังโครงสร้างนิยม ประวัติศาสตร์สำนัก สัจนิยม มหัตตจริย การวิจารณ์แนววิเวคน์ เป็นต้น การเสวนาเชิงวิจารณ์ในลักษณะการประสานศิลป์ ประสานศาสตร์ จึงสร้างความน่าสนใจ และเป็นกิจกรรมที่เพิ่มจำนวนและความหลากหลายของสมาชิก

นอกจากนี้ เครือข่ายที่มีกิจกรรมเชิงเปรียบเทียบข้ามชาติ ข้ามวัฒนธรรม ก็สร้างความรู้ และมุมมองใหม่ และยกระดับเครือข่ายเข้าสู่โลกสากล อย่างเช่นเครือข่ายสมาคมนักเขียนแห่งประเทศไทย ที่ร่วมมือกับเครือข่ายสมาคมนักเขียนในภูมิภาคลุ่มน้ำโขง จัดให้รางวัลแม่โขงอวอร์ดแก่นักเขียน และร่วมมือกับเครือข่ายสมาคมนักเขียนในประเทศอาเซียน 10 ประเทศ จัดทำหนังสือรวมเรื่องสั้นและบทกวีแปล 3 ภาษา คือ ภาษาไทย ภาษาอังกฤษ และภาษาของประเทศนั้น ๆ ส่วนสาขาทัศนศิลป์ เครือข่ายที่นำมาศึกษามักจะเชื่อมโยงกับเครือข่ายต่างประเทศ ในลักษณะความช่วยเหลือเรื่องทุน วิทยากร และการแลกเปลี่ยนศิลปินในแบบ Residency Program

3.4 ทุนและนโยบาย

เครือข่ายที่เป็นระดับคณะบุคคล องค์กร และสถาบัน จำเป็นต้องมั่งบประมาณในการดำเนินงาน เครือข่ายระดับองค์กรและสถาบัน ทั้งภาครัฐและเอกชน มักไม่มีปัญหาในเรื่องทุน เพราะจัดสรรจากงบประมาณแผ่นดินหรืองบกิจกรรมพิเศษขององค์กรเอกชน ส่วนเครือข่ายที่เป็นคณะบุคคลที่รวมตัวกันในลักษณะ “ผู้รักสมัครเล่น” ต้องใช้ทุนส่วนตัวในการดำเนินงาน ทำให้นอกจากทำกิจกรรมแล้ว ต้องแสวงหาทุนด้วยจากเครือข่ายพันธมิตรที่ใหญ่กว่าหรือจากเครือข่ายต่างประเทศ เช่น Japan Foundation การดำเนินงานจะราบรื่นหรือไม่จึงขึ้นอยู่กับทุน ทั้งเงินและบุคลากร

นโยบายของเครือข่ายก็เป็นสิ่งสำคัญ แม้ว่าเครือข่ายจำนวนมากมุ่งเน้นสนับสนุนกิจการของตน เช่นเครือข่ายสำนักพิมพ์ แต่เครือข่ายต้นแบบมักทำงานในลักษณะมุ่งมองไปที่ประโยชน์ของสังคมส่วนรวม เครือข่ายต้นแบบจึงไม่ได้มุ่งยกระดับแวดวงศิลปะของตนเท่านั้น หากแต่มุ่งให้ความรู้แก่ประชาชนและสร้างสรรค์สังคมด้วย สอดคล้องกับปลายทางของการวิจารณ์ศิลปะก็คือการทำความเข้าใจชีวิตและสังคม

เครือข่ายหลายแห่งมีนโยบายประสานความร่วมมือกับเครือข่ายอื่นในลักษณะพันธมิตรหรือเครือข่ายขนาดใหญ่มีทุนมากเป็นพี่เลี้ยงให้เครือข่ายขนาดเล็กที่มีอุดมการณ์ร่วมกัน แต่เครือข่ายบางแห่งโดยเฉพาะเครือข่ายบุคคลก็มีนโยบายส่วนตัวในการโดดเดี่ยวจากเครือข่ายอื่นเพื่อเป็นอิสระในการทำงาน และไม่ต้องกังวลว่างานวิจารณ์จะส่งผลกระทบต่อเครือข่ายผู้สร้างศิลปะหรือไม่ เช่นกรณีเครือข่ายนักวิจารณ์

ภาพยนตร์ (พรชัย วิริยประภานนท์) และเครือข่ายชมรมวิจารณ์ศิลปะการแสดง (อ.ประวิตร มหาสารินันท์) ที่มุ่งสร้างตัวบทวิจารณ์ที่ดี ให้ความรู้ เป็นอิสระ และเป็นธรรม ไม่ต้องกังวลกับวัฒนธรรมความเกรงใจ

3.5 การใช้โซเชียลมีเดียในการประชาสัมพันธ์

การประชาสัมพันธ์เครือข่ายและกิจกรรมของเครือข่ายทั้งก่อนและหลังการจัดกิจกรรมเป็นเรื่องสำคัญและจำเป็น เพื่อดึงความสนใจของผู้รับศิลปะ และทำให้เครือข่ายมีชีวิต มีการเคลื่อนไหว เนื่องจากสมาชิกเครือข่ายไม่คงที่ มีการลดและเพิ่มได้ตลอดเวลา ในปัจจุบัน การใช้สื่อสังคมออนไลน์ทุกช่องทางเป็นเรื่องจำเป็น เพราะสามารถเข้าถึงผู้คนได้รวดเร็วและกว้างขวาง ดังนั้น เครือข่ายที่มีการประชาสัมพันธ์ที่ดี ถูกช่องทาง ได้รับความสนใจ จะสามารถสร้างฐานสมาชิกได้แน่นอนและเพิ่มจำนวนได้มากและรวดเร็ว ดังจะเห็นได้ในกรณีปรากฏการณ์ เก่ง ธชย จากรายงานของสาขาสังคมศาสตร์ ศิลปะ มีการใช้ช่องทางการสื่อสารผ่านเฟซบุ๊ก และเพชโลว์ ในการถ่ายทอดสดการแสดง ทำให้มีผู้ติดตามชมการประกวดอย่างต่อเนื่องตลอดระยะเวลาการแข่งขัน สื่อโทรทัศน์ หนังสือพิมพ์ อินเทอร์เน็ตจึงได้รับความสนใจ เกิดการแชร์ข้อมูลออกไปจนเป็นกระแสการวิจารณ์อย่างต่อเนื่องเพราะมีมุมมองของผู้เห็นด้วยและไม่เห็นด้วย จากกลุ่มศิลปิน นักวิชาการ นักดนตรี และผู้ชมซึ่งกลายเป็นนักวิจารณ์มือสมัครเล่น ความขัดแย้งทางความคิดก่อให้เกิดกระแสการวิจารณ์ที่แพร่ระบาดไปอย่างรวดเร็ว (*viral*) ขณะเดียวกันก็เป็นการประชาสัมพันธ์เครือข่ายบุคคลไปด้วย เช่นเดียวกับกรณีปรากฏการณ์พิเชฐ กลั่นชื่น ในสาขาศิลปะการแสดง เป็นเครือข่ายบุคคลที่ใช้ตนเองเป็น **brand** ใช้เทคนิคการตลาดและการประชาสัมพันธ์ผ่านโซเชียลมีเดียต่าง ๆ ให้สมาชิกเครือข่ายติดตามผลงานอย่างต่อเนื่องพร้อมไปกับการให้ความรู้เรื่องศิลปะการแสดงในแบบ “สกุล” ของตนเอง

4. บทบาทของเครือข่าย เครือข่ายมีบทบาทในการสร้างกิจกรรมเพื่อส่งเสริมงานศิลปะและการวิจารณ์ศิลปะในรูปแบบต่าง ๆ ดังนี้

4.1 การสร้างและพัฒนาบทวิจารณ์ เครือข่ายบุคคลคือนักวิจารณ์ในแต่ละสาขา ได้แก่ วรรณศิลป์ ทศนศิลป์ ศิลปะการแสดง และภาพยนตร์ ยังสร้างสรรค์บทวิจารณ์อยู่เสมอ แม้จะมีผู้เขียนประจำไม่มากนัก เพียงสาขาละ ๑ - ๒ คน เพราะปัญหาเรื่องคอลัมน์วิจารณ์ในสื่อสิ่งพิมพ์ลดลง แต่ก็ถือว่ามีบทวิจารณ์ให้อ่านอยู่บ้าง และมีพัฒนาการทางศาสตร์และศิลป์ของการวิจารณ์ค่อนข้างสูง ขึ้นอยู่กับว่าเป็นบทวิจารณ์ที่ลงพิมพ์ในสื่อสิ่งพิมพ์สำหรับบุคคลทั่วไปหรือสื่อสิ่งพิมพ์ที่เป็นวิชาการ

เครือข่ายออนไลน์มีบทบาทสำคัญในการสร้างบทวิจารณ์ มีทั้งบทแนะนำหนังสือจากเครือข่ายสำนักพิมพ์และเครือข่ายร้านหนังสือ บทวิจารณ์เชิงอัตวิสัยแสดงทัศนะวิจารณ์จากเครือข่ายผู้อ่าน หรือผู้ชมภาพยนตร์ หรือผู้ชมละคร บทวิจารณ์เหล่านี้เสนอผ่านช่องทางเฟซบุ๊กส่วนตัวหรือแฟนเพจ ซึ่งมีผู้ติดตามอ่านจำนวนไม่น้อย โดยเฉพาะอย่างยิ่งสาขาภาพยนตร์ ซึ่งค้นพบจุดเด่นว่าเครือข่ายผู้ชมมีอิทธิพลสูง และมีพลังตอบโต้กับผู้สร้างภาพยนตร์ ทำให้บางแฟนเพจมีผู้เข้ามาชมจำนวนล้านคนภายในเวลา 2 ปี

เครือข่ายบางแห่งส่งเสริมการพัฒนาบทวิจารณ์ด้วยการจัดประกวด ตัวอย่างที่เห็นได้ชัดเจนคือ กองทุนหม่อมหลวงบุญเหลือ เทพยสุวรรณ จัดกิจกรรมการประกวดบทวิจารณ์อย่างเป็นทางการ โดยเริ่มจาก

การประกวดบทวิจารณ์วรรณกรรมก่อน ต่อมาขยายไปยังบทวิจารณ์ละครและภาพยนตร์ โดยเปิดรับบทวิจารณ์จากทั่วประเทศ และมีการตัดสินมอบรางวัลเป็นประจำทุกปี ซึ่งกิจกรรมดังกล่าวดำเนินต่อเนื่องมาเป็นระยะเวลา 25 ปี แล้ว นอกจากนี้มีเครือข่ายใหม่ ๆ เช่นเพจ “อ่าน-วิจารณ์” ได้จัดประกวดบทวิจารณ์มาแล้วรวม 3 ครั้ง และเป็นกิจกรรมปิดเฉพาะสมาชิกเครือข่ายเท่านั้น โดยมีการเชิญนักวิจารณ์และผู้ทรงคุณวุฒิเป็นกรรมการตัดสิน และมีการมอบรางวัล ในปีแรกที่มีการประกวดได้เผยแพร่บทวิจารณ์ข้อวิจารณ์ของกรรมการที่บทวิจารณ์ที่เข้าประกวดทั้งหมดไว้ด้วย

4.2 การสร้างนักวิจารณ์หน้าใหม่ นอกจากนักวิจารณ์เดิมที่ขาดพื้นที่วิจารณ์ในสื่อสิ่งพิมพ์จะหันไปใช้พื้นที่ออนไลน์เพื่อเสนอบทวิจารณ์แล้ว ในพื้นที่ออนไลน์ยังมีนักวิจารณ์หน้าใหม่เกิดขึ้นจำนวนมาก โดยเริ่มจากการเป็นผู้รักสมัครเล่นที่เขียนวิจารณ์ให้เพื่อนฝูงอ่านในเฟซบุ๊กหรือแฟนเพจ เมื่อมีผู้ติดตามก็ได้ขยายวงผู้อ่านกว้างขวางขึ้น จนทำให้เป็นเครือข่ายยอดนิยมในสาขานั้น ๆ น่าสนใจว่านักวิจารณ์หน้าใหม่ซึ่งเป็นผู้เสพรับงานศิลปะ จะเป็นบุคคลทั่วไป หากเป็นนักวิชาการก็ไม่ใช่นักวิชาการในศิลปะสาขานั้น ๆ แต่เป็นคนในสาขาอื่น เช่น แพทย์ นักวิจารณ์หน้าใหม่เหล่านี้ อาจแบ่งกลุ่มได้หลายระดับตั้งแต่ระดับทั่วไปจนถึงระดับเอาจริงเอาจัง อย่างเช่น สาขาภาพยนตร์แบ่งออกเป็นกลุ่มนักดูหนัง นักรีวิว และคอหนัง

ในสถาบันการศึกษาบางแห่ง ผู้สอนสร้างเครือข่ายออนไลน์เพื่อให้พื้นที่แก่นิสิตที่เรียนวิชาการวิจารณ์ อย่างเช่น เช่น รายวิชา “การวิจารณ์วรรณกรรม” ของภาควิชาภาษาไทย คณะอักษรศาสตร์ จุฬาลงกรณ์มหาวิทยาลัย ผู้สอนเผยแพร่บทวิจารณ์ของนิสิตในหนังสือ “อ่าน-คิด-เขียน : อ่าน คิด เขียน : รวมบทวิจารณ์ของนักเรียนวรรณกรรม” ในรูปของหนังสือเล่มและ E-book ที่อนุญาตให้ดาวน์โหลดได้ฟรี รายวิชา วรรณกรรมวิจารณ์ ของภาควิชาภาษาไทย คณะมนุษยศาสตร์ มหาวิทยาลัยศรีนครินทรวิโรฒ ผู้สอนเปิดแฟนเพจให้นักศึกษาเขียนบทวิจารณ์หนังสือมาเผยแพร่ กิจกรรมทั้งสองช่วยส่งเสริมการเรียนการสอนและสร้างความมั่นใจให้นักวิจารณ์หน้าใหม่ด้วย

ในสาขาวรรณศิลป์ มีเพียงสำนักพิมพ์ประพันธ์สาส์น จัดโครงการ “อ่าน เขียน เรียนรู้ สู่งานวิจารณ์วรรณกรรม” ที่จัดอบรมการเขียนบทวิจารณ์โดยวิทยากรผู้มีประสบการณ์ให้แก่ นิสิตนักศึกษาที่ผ่านการคัดสรร โดยส่งบทวิจารณ์ให้พิจารณา ก่อน ผลงานของผู้เข้ารับการอบรมได้ดีพิมพ์เผยแพร่ต่อไป

4.3 ส่งเสริมและพัฒนาศิลปินและงานศิลปะ ดังที่ได้กล่าวมาแล้วว่าเครือข่ายส่วนใหญ่เป็นเครือข่ายศิลปะที่นำเอาการวิจารณ์เข้าไปแทรกเป็นกิจกรรมส่วนหนึ่ง ดังนั้นเป้าประสงค์หลักของเครือข่ายคือการส่งเสริมและพัฒนาศิลปินผ่านกิจกรรมในลักษณะต่างๆ เช่น ทำ **workshop** อบรมเพื่อเป็นนักเขียน ค่ายศิลปิน สัณจร การจัดประกวดงานศิลปะ การจัดแสดงงานศิลปะ เช่น เทศกาลภาพยนตร์ เทศกาลละคร การประกวดดนตรีไทยอุดมศึกษา มหกรรมหนังสือแห่งชาติ นิทรรศการภาพจิตรกรรมและประติมากรรม

4.4 ส่งเสริมและพัฒนาผู้รับงานศิลปะ ผู้รับงานศิลปะนับเป็นสมาชิกสำคัญที่ติดตามศิลปินและผลงานศิลปะอย่างเอาจริงเอาจัง ดังนั้น การจัดกิจกรรมส่งเสริมงานศิลปะหรือตัวศิลปินโดยมีการวิจารณ์ศิลปะ

เข้าไปเป็นส่วนหนึ่งของกิจกรรมก็เป็นการส่งเสริมและพัฒนาผู้รับงานศิลปะไปด้วยพร้อมกัน อาจทำให้ผู้รับงานศิลปะพัฒนาจากผู้รับเพื่อความบันเทิงใจมาเป็นผู้รับเอาจริงเอาจัง เป็น คอหนัง คอวรรณกรรม ฯลฯ ได้

4.5 สร้างฐานข้อมูล เครือข่ายเอกชนหลายแห่งที่มีนโยบายสร้างประโยชน์แก่สังคม มักพยายามเติมเต็มช่องว่างในแวดวงศิลปะตามศักยภาพและความสนใจของตน และด้วยเหตุที่ทำงานได้คล่องตัวกว่าภาครัฐ จึงมักทำงานเชิงรุก ส่วนหนึ่งคือทำหน้าที่ในการสร้างฐานข้อมูลเพื่อประโยชน์ในการศึกษาค้นคว้าต่อไป ดังเช่นเครือข่าย **Chiang Mai Art Conversation (C.A.C)** จัดทำแผนที่ศิลปะในจังหวัดเชียงใหม่ (**Art Map**) โดยได้รับความร่วมมือจากมูลนิธิจิม ทอมป์สัน และมีแผนงานในการจัดทำ **Archive** งานศิลปะ ซึ่งวงการศิลปะในประเทศไทยยังไม่มี สาขาทัศนศิลป์ยังมีตัวอย่างเครือข่ายเทนทาเคิล (**Tentacle**) ซึ่งจัดทำ **archive** โดยรวมลึกลับกิจกรรมในเฟซบุ๊ก เก็บเอกสารจากนิทรรศการ นักวิจารณ์ วิทยากร จ้างนักศึกษาไปรื้อวิงานศิลปะและหาข้อมูลศิลปินมารวบรวมไว้เป็นเว็บไซต์เพื่อเป็นแหล่งอ้างอิงในการค้นคว้า

ในสาขาสังคีตศิลป์ ดนตรีไทย ก็รายงานว่ามีเครือข่ายบุคคล คือ อาจารย์สงกรานต์ สมจันทร์ แห่งมหาวิทยาลัยราชภัฏเชียงใหม่ กำลังจัดตั้งหอจดหมายเหตุดนตรีล้านนาเจอร์ล โดค มหาวิทยาลัยเชียงใหม่ เนื่องจากได้ข้อมูลงานวิจัยของอาจารย์โดคซึ่งเข้ามาทำงานวิจัยเมื่อ ๔๗ ปีที่แล้วทั้งหมดในรูปของไฟล์ดิจิทัล ทั้งเพลง โน้ตเพลง ความหมายของเพลง การใช้เพลงในพิธีกรรมใด หลังจากใช้เวลาติดต่อประสานสัมพันธ์กันเป็นเวลายาวนาน ฐานข้อมูลดนตรีล้านนาเจอร์ล โดคนี้เผยแพร่ทางเว็บไซต์แล้ว กรณีนี้มีการจัดเสวนา การเผยแพร่ทางโทรทัศน์ และก่อให้เกิดการตอบรับอย่างกว้างขวางในหมู่นักวิชาการดนตรีไทย และให้ข้อเสนอแนะการต่อยอดทางวิชาการต่อไป เช่น การทำวิจัย การขอให้ยูเอ็นประกาศว่าเป็นมรดกภูมิปัญญาทางวัฒนธรรมที่จับต้องไม่ได้ (**Intangible Cultural Heritage**) นอกจากนี้กรณีเครือข่ายอาจารย์สงกรานต์แล้ว นักวิจัยและผู้ช่วยวิจัยสาขาสังคีตศิลป์ก็ไปช่วยทำฐานข้อมูลเอกสารเกี่ยวกับดนตรีไทยของอาจารย์ปกรณ์ หนุ่ย นักสะสมหนังสือ จัดแบ่งข้อมูลเอกสารได้ถึง ๑๕ หมวด และวิเคราะห์ไว้แล้ว ก็น่าจะเป็นแหล่งค้นคว้าต่อไป

4.6 สร้างและเผยแพร่องค์ความรู้ มีเครือข่ายบุคคลที่เป็นนักวิชาการเขียนตำรา และหนังสือเกี่ยวกับการวิจารณ์ออกมาหลายเล่ม โดยเฉพาะอย่างยิ่งสาขาวรรณศิลป์ และสาขาภาพยนตร์ สาขาวรรณศิลป์ ผู้เขียนเป็นอาจารย์สอนวรรณกรรมไทยและวรรณกรรมต่างชาติ ส่วนสาขาภาพยนตร์ ผู้เขียนบางคนเป็นคนในวงการภาพยนตร์ แต่ส่วนมากเป็นคนนอกวงการ ส่วนสาขาอื่น เครือข่ายที่มีบทบาทในการสร้างองค์ความรู้มักจะเป็นเครือข่ายผู้สอนที่เขียนเอกสารที่ใช้ในการเรียนการสอนเฉพาะวิชา

ในสาขาทัศนศิลป์ เครือข่ายเอกชนที่น่าสนใจได้แก่มูลนิธิจิม ทอมป์สัน ได้ร่วมกับเครือข่ายศิลปะและวัฒนธรรมในประเทศไทยและต่างประเทศหลายแห่ง ทำวิจัยเรื่อง “กว่าจะเป็นความร่วมมือ” ซึ่งรวบรวมบทความและบทวิจารณ์เกี่ยวกับศิลปะสมัยใหม่และศิลปะร่วมสมัยของภูมิภาคเอเชียตะวันออกเฉียงใต้ งานวิจัยนี้เป็นองค์ความรู้ที่เติมเต็มประวัติศาสตร์ศิลป์ของไทยที่ยังไม่มีใครศึกษาเรื่องประวัติศาสตร์ศิลปะร่วมสมัยมากนัก และเป็นการให้ความรู้เรื่องศิลปะร่วมสมัยของประเทศเพื่อนบ้านใกล้เคียงที่ยังไม่มีผู้ศึกษามากเช่นกัน นอกจากนี้ยังสนใจศึกษาลงลึกเรื่องหมอลำ ซึ่งเป็นการส่งเสริมการศึกษารากวัฒนธรรมของท้องถิ่นนอกจากเพื่อ

อนุรักษ์ สืบทอด และเผยแพร่แล้วยังเป็นการนำองค์ความรู้จากการศึกษาวิจัยย้อนกลับไปสู่สังคมท้องถิ่นอีกด้วย นอกจากนี้มูลนิธิมิม ทอมป์สันแล้ว ยังมีกิจกรรมของเครือข่าย C.A.C ที่สร้างองค์ความรู้ด้านการจัดการศิลปะ หอศิลป์ ภัณฑารักษ์ การเขียนเนื้อหาศิลปะ การวิจารณ์ทัศนศิลป์ ฯลฯ

ในสาขาสังคีตศิลป์ แม้การวิจารณ์ดนตรีไทยโดยตรงจะมีน้อย แต่มีเว็บเพจหลายแห่งที่ให้องค์ความรู้ด้านดนตรีไทย เรื่องเสียงบันทึกรของครูเพลง เช่น เว็บเพจ “เสวนาดนตรีไทย” เว็บเพจ “เพลงไทยเดิมที่หาฟังยาก”

4.7 การสร้างบรรยากาศและวัฒนธรรมแห่งการวิจารณ์ กิจกรรมเป็นกลไกในการขับเคลื่อนเครือข่าย กิจกรรมของเครือข่ายต่าง ๆ ที่จัดอย่างต่อเนื่องสม่ำเสมอช่วยสร้างบรรยากาศของการวิจารณ์ให้คึกคักไปพร้อมกับการสร้างสรรค์งานศิลปะ ดังจะเห็นได้จากการจัดงานมหกรรมหนังสือแห่งชาติและงานสัปดาห์หนังสือแห่งชาติ มักจะมีการเปิดตัวหนังสือใหม่ ซึ่งจะใช้กิจกรรมการวิจารณ์หนังสือจากคนในวงการต่าง ๆ ทำให้นักอ่านให้ความสนใจ เพิ่มจำนวนคนซื้อหนังสือและคนอ่านหนังสือให้มากขึ้น แม้นักวิจารณ์สายวรรณศิลป์หลายคนจะพูดตรงกันว่าวิจารณ์จะต้องก้าวล่วงงานศิลปะ แต่อันที่จริงหากไม่มีตัวงานศิลปะ ก็ไม่อาจมีงานวิจารณ์เกิดขึ้นได้ ดังเช่นเมื่อเทศกาลละครกรุงเทพฯ ต้องยกเลิกไปในปีนี้ การวิจารณ์ละครจึงซบเซา เพราะขาดงานศิลปะที่จะวิจารณ์และบรรยากาศไม่เอื้ออำนวย บางครั้ง งานศิลปะที่ก่อความขัดแย้งทางความคิดแบบชั่วคราวกันข้ามก็กลับทำทลายให้เกิดการวิจารณ์ข้อวิจารณ์ หรือวิจารณ์ได้วิจารณ์ อย่างเช่นกรณีการคัดเลือกงานศิลปะของสุธี คุณาวิชานนท์ไปแสดงที่พิพิธภัณฑสถานศิลปะบางจุง ประเทศเกาหลีใต้ ในเทศกาลประชาธิปไตย สิทธิมนุษยชน และสันติภาพ ทำให้มีกลุ่มบุคคลที่กังวลกับจุดยืนทางการเมืองของศิลปินเขียนบทวิจารณ์ต่อต้าน หรือกรณีของแก๊ง ธชย ที่พลิกเพลง (แผลง)ดนตรีไทยเดิมให้เป็นแบบร่วมสมัย ตั้งแต่ดนตรีไปจนถึงเสื้อผ้าหน้าผมของศิลปิน แต่ได้รางวัลระดับโลกจำนวนหลายรางวัล (โล่เกียรติยศ ๕ โล่ ๑๔ เหรียญทอง ๕ เหรียญเงิน ๑ เหรียญทองแดง) ทำให้เกิดกระแสการวิจารณ์จากผู้ชมรุ่นใหม่กระหึ่มในโลกโซเชียลในทำนองชื่นชม ส่วนกระแสวิจารณ์แบบอนุรักษ์นิยมจำต้องแผ่วลงเป็นแบบมูขุปาฐะเพราะรู้ว่าด้านกระแสมหาชนนิยมไม่ไหว ดังนั้นปรากฏการณ์ทางศิลปะที่สร้างทัศนคติหลากหลายสามารถกระตุ้นหรือทำทลายให้เกิดการวิจารณ์หลายแง่มุม ดังที่นักวิจัยสาขาสังคีตศิลป์ใช้คำเปรียบว่าปรากฏการณ์เป็นเสมือน “ตัวบพ” สำหรับการวิจารณ์ กระแสการวิจารณ์เช่นนี้อาจจะแรง โดยเฉพาะในโลกโซเชียล แต่สร้างบรรยากาศและทำให้เกิดการเรียนรู้วัฒนธรรมแห่งการวิจารณ์ได้ต่อไป นั่นคือ การเปิดใจกว้างรับฟังคำวิจารณ์ที่แตกต่างหลากหลายอย่างมีวิจารณ์ญาณ

5. การพัฒนาศักยภาพของเครือข่าย

การพัฒนาเครือข่ายเป็นวัตถุประสงค์ข้อหนึ่งของโครงการวิจัย ประกอบกับโครงการวิจัยมีสถานะเป็นเครือข่ายหนึ่งด้วย โครงการวิจัยจึงมีกิจกรรมเพื่อส่งเสริมและพัฒนาเครือข่ายหลายประการ ดังนี้

5.1 อบรมการเขียนบทวิจารณ์ สาขาภาพยนตร์จัดการอบรมการเขียนบทวิจารณ์ภาพยนตร์ร่วมกับ T.K. Park ต่อเนื่อง 10 ครั้ง และจัดร่วมกับมหาวิทยาลัยเชียงใหม่ 6 ครั้ง สาขาทัศนศิลป์จัดอบรมการ

เขียนบทวิจารณ์ทัศนศิลป์จำนวน 2 ครั้ง แต่ครั้งมีผู้สนใจเข้าอบรมจำนวนไม่น้อย เช่นทัศนศิลป์มีถึง ๗๐ คน จนได้ผลงานของผู้เข้าอบรมทั้งสองสาขามารวมเป็นเล่มได้ พร้อมทั้งแต่ละสาขาได้แนะนำแนวทางของการสอน การวิจารณ์ศิลปะของตนให้ได้ผลอีกด้วย นอกจากนี้ ผู้วิจัยสาขาสังคมศาสตร์ศิลป์ร่วมกับคณะศิลปกรรมศาสตร์ มหาวิทยาลัยทักษิณ จัดฝึกอบรมการเขียนงานวิจารณ์ดนตรีเป็นเวลา 1 วัน

5.2 เชื่อมเครือข่ายในโลกจริงกับโลกเสมือนจริง สาขาวรรณศิลป์ทำ ๒ ลักษณะ คือ

5.2.1 นำบทวิจารณ์ในโลกเสมือนไปเผยแพร่ในโลกจริง คือร่วมมือกับเครือข่ายออนไลน์อื่น คัดบทวิจารณ์รวม ๑๑ ชิ้นไปรวมเล่มในหนังสือ “ฉันชอบเล่มนี้ของกฤษณา อโศกสิน”

5.2.2 นำบทวิจารณ์ลงเผยแพร่ในโลกออนไลน์ คือ นำบทวิจารณ์ที่ได้รับรางวัลดีเด่นของ กองทุนหม่อมหลวงบุญเหลือ เทพยสุวรรณ ตลอด ๒๔ ปี (พ.ศ. ๒๕๓๕ - ๒๕๕๘) ทั้งบทวิจารณ์วรรณศิลป์ ภาพยนตร์ ศิลปะการละคร ลงเผยแพร่ในเว็บไซต์ของโครงการหลังจากได้รับอนุญาตแล้ว พบว่ามีผู้สนใจเข้าชม จำนวนมากเพราะยังไม่เคยมีการรวบรวมและเผยแพร่บทวิจารณ์นี้อย่างครบถ้วนและเป็นระบบมาก่อน เท่ากับว่า โครงการวิจัยได้จัดทำฐานข้อมูลให้ผู้สนใจเรื่องการวิจารณ์วรรณกรรมได้สืบค้นต่อไปด้วย

5.3 เพิ่มกิจกรรมการวิจารณ์ นักวิจัยสาขาสังคมศาสตร์ศิลป์ เข้าร่วมกิจกรรมการประกวดดนตรีไทย ในภูมิภาคหลายจังหวัดและได้เพิ่มรายการวิจารณ์ดนตรีเข้าไปด้วย นอกจากนี้ยังกระตุ้นให้มีการเปิดสอนวิชาการ วิจารณ์ดนตรีไทยในมหาวิทยาลัยทักษิณและมหาวิทยาลัยราชภัฏเชียงใหม่อีกด้วย

5.4 การสร้างเครือข่ายใหม่ สาขาศิลปะการละครเป็นแกนกลางเชื่อมโยงให้เกิดการสร้าง เครือข่ายผู้สอนวิชาการละครทั่วประเทศ เพื่อแลกเปลี่ยนความรู้ ความคิด และมีกิจกรรมร่วมกัน รวมทั้งสร้าง อำนาจต่อเรื่องกับ สกอ. ในเรื่องการจัดการเรียนการสอนและการทำหลักสูตร ในที่สุดได้ก่อเกิดเป็น “สมาพันธ์ ศิลปะการแสดงระดับอุดมศึกษาแห่งประเทศไทย”

5.5 การจัดทำทะเบียนข้อมูลลายลักษณ์ เป็นผลงานของนักวิจัยและผู้ช่วยนักวิจัยสาขาสังคมศาสตร์ศิลป์ ที่ได้จัดทำทะเบียนตัวบทที่มีเนื้อหาเกี่ยวกับดนตรีไทย ให้คุณปกรณ์ หนูยี่ นักวิชาการและนักสะสมหนังสือเก่า นักวิจัยได้จัดหมวดหมู่หนังสือได้เป็น ๑๕ หมวด เมื่อวิเคราะห์พบว่ามียกเขียนเรื่องดนตรีไทยอีกจำนวนมากที่ไม่ได้รับการกล่าวถึงในตำราหรือบทความเกี่ยวกับดนตรีไทยเพราะไม่ใช่คนในกระแสหลัก นักเขียนเหล่านี้มีทั้งคน ในแวดวงดนตรีไทยและนักวิชาการสาขาอื่น อยู่ในส่วนกลางและส่วนภูมิภาค ผลงานเขียนเหล่านี้แม้จะไม่ใช้บท วิจารณ์ดนตรีไทยโดยตรง แต่เป็นข้อมูลความรู้เกี่ยวกับประวัตินักดนตรี ประวัติดนตรี เครื่องดนตรี บทเพลง การวิจัยเกี่ยวกับความถี่ของเสียงในดนตรีไทย การสร้างคลังข้อมูลของดนตรีไทย เป็นต้น ข้อมูลลายลักษณ์ที่ จัดทำทะเบียนแล้วนี้น่าจะเป็นแหล่งค้นคว้าสำหรับผู้ศึกษาเรื่องดนตรีไทยต่อไป

5.6 เป็นกรรมการตัดสินการประกวดบทวิจารณ์ นักวิจัยและผู้ช่วยนักวิจัยสาขาวรรณศิลป์รับ เชิญเข้าเป็นกรรมการตัดสินการประกวดบทวิจารณ์ให้เพจ “อ่าน-วิจารณ์” และเขียนบทวิจารณ์ย้อนวิจารณ์ ผลงานทุกชิ้นของผู้ส่งเข้าประกวดเพื่อเป็นแนวทางในการพัฒนาฝีมือในการเขียนต่อไป

5.7 เป็นวิทยากร/ผู้สอน นักวิจัยสาขาภาพยนตร์ได้รับเชิญเป็นวิทยากร ใน”เทศกาลและประชุมวิชาการภาพยนตร์อาเซียน” จัดโดยคณะสื่อสารมวลชน มหาวิทยาลัยรามคำแหง นักวิจัยสาขาสังคีตศิลป์ได้รับเชิญเป็นผู้สอนวิชาสุนทรียศาสตร์และการวิจารณ์ดนตรีไทย ที่คณะมนุษยศาสตร์ มหาวิทยาลัยทักษิณ และสอนวิชาการวิจารณ์ดนตรี ให้คณะดุริยางคศิลป์ มหาวิทยาลัยศิลปากร และได้รับเชิญเป็นวิทยากรบรรยายเรื่อง “การศึกษาวิจัยการวิจารณ์ศิลปะ (สาขาสังคีตศิลป์)” ในวิชาดนตรีวิจารณ์ คณะดุริยางคศิลป์ มหาวิทยาลัยศิลปากร และเป็นวิทยากรวิจารณ์ดนตรีในการประกวดดนตรีไทยในภูมิภาคหลายแห่ง

5.8 การส่งเสริมบรรยากาศการวิจารณ์ เป็นผลงานของสาขาวรรณศิลป์ โดยการจัดเปิดตัวหนังสือโครงการ ๔ เล่ม ในลักษณะการสนทนาทางวิชาการ จัดการเสวนา ๔ ครั้ง ๓ ครั้งแรกจัดกับห้องสมุดศูนย์มานุษยวิทยาสิรินธร ในหัวข้อ “การใช้จดหมายเหตุในการวิจัยทางมนุษยศาสตร์” “รางวัลวรรณกรรมกับสถานะการอ่านในสังคมไทย” “วันนี้วัยรุ่นควรอ่านอะไรกัน” อีกครั้งหนึ่งจัดร่วมกับคณะมนุษยศาสตร์ มหาวิทยาลัยเชียงใหม่ ในหัวข้อ “ศิลปะวิจารณ์แบ่งบานด้วยรางวัล” นอกจากนี้จัดสัมมนา ๒ ครั้ง เรื่อง “เหลียวหลังแลหน้าการวิจารณ์วรรณกรรมในประเทศไทย” ร่วมกับคณะอักษรศาสตร์ จุฬาลงกรณ์มหาวิทยาลัย และ “การวิจารณ์วรรณกรรมแนวนิเวศ (ecocriticism) : หลากแง่มุม จากวรรณกรรมไทยและวรรณกรรมต่างประเทศ”

การร่วมมือกับเครือข่ายส่วนภูมิภาคเพื่อสร้างบรรยากาศการวิจารณ์เป็นผลงานของสาขาสังคีตศิลป์ โดยได้ร่วมกับคณะมนุษยศาสตร์และสังคมศาสตร์ มหาวิทยาลัยนเรศวร จัดการเสวนา “ประกวดดนตรีไทย : เกณฑ์และการวิจารณ์สำคัญไฉน ?” ซึ่งนักวิจัยสาขาวรรณศิลป์ได้รับเชิญเป็นพิธีกรด้วย เพื่อเปิดมุมมองการวิจารณ์ศิลปะสาขาอื่นและการวิจารณ์ข้ามสาขาให้แก่คนดนตรีไทย

6. เผยแพร่องค์ความรู้ด้านการวิจารณ์แก่สาธารณะ

6.1 เขียนบทวิจารณ์ ที่ปรึกษาอาวุโสของโครงการ คือศาสตราจารย์ ดร. เจตนา นาควัชระได้เขียนวิจารณ์ละครและดนตรีลงในเฟซบุ๊กอย่างสม่ำเสมอ และได้รับผลตอบรับดีมาก บางบทมียอดวิวในวันเดียวสูงถึง ๔๐๐๐ กว่าวิว ส่วนสาขาวรรณศิลป์ได้เข้าไปสร้างบทวิจารณ์เผยแพร่ในบล็อกแก๊งจำนวน ๒๐ บทนอกจากนี้ยังเขียนบทวิจารณ์ซ้อนวิจารณ์ให้กับเพจ “อ่าน-วิจารณ์” ซึ่งจัดทำโดยภาควิชาภาษาไทย คณะอักษรศาสตร์ จุฬาลงกรณ์มหาวิทยาลัย ซึ่งสร้างเวทีการวิจารณ์ให้นิสิต และนำผลงานไปพิมพ์รวมเล่ม โดยร่วมมือกับนักวิจารณ์อิสระและนักวิจัยของโครงการให้เป็นผู้วิจารณ์บทวิจารณ์ของนิสิต

6.2 การสร้างฐานข้อมูลและเผยแพร่องค์ความรู้ นอกเหนือจากเผยแพร่บทวิจารณ์รางวัลหม่อมหลวงบุญเหลือ เทพยสุวรรณแล้ว โครงการวิจัยยังเผยแพร่ข้อมูลทั้งในรูปการสรุปเสวนาวิชาการที่เกี่ยวกับการวิจารณ์ และการทำคลิปกิจกรรมการเสวนา สัมมนา และบรรยาย ที่โครงการจัดร่วมกับศูนย์มานุษยวิทยาสิรินธร ร่วมกับมหาวิทยาลัยเชียงใหม่ และร่วมกับคณะอักษรศาสตร์ จุฬาฯ รวม ๕ ครั้ง มาเผยแพร่ในเฟซบุ๊กและ

เว็บไซต์ของโครงการ นอกจากนี้ยังมีมอบหนังสือจากงานวิจัยในโครงการที่ ๑-๔ บทวิจารณ์ของนักวิจัย และฐานข้อมูลเกี่ยวกับเว็บไซต์ บล็อก และแฟนเพจศิลปะสาขาต่าง ๆ แก่เครือข่ายอื่นๆ เพื่อเป็นข้อมูลในการค้นคว้าต่อไป

6.3 การเขียนบทความวิชาการ ที่ปรึกษาและนักวิจัยของโครงการได้เขียนบทความวิชาการเพื่อเผยแพร่องค์ความรู้แก่วงวิชาการและสาธารณชน ดังนี้

เจตนา นาควัชระ. "การใช้จดหมายเหตุในการวิจัยทางมนุษยศาสตร์ : ประสบการณ์ของครูภาษาตะวันตก" วารสารสงขลานครินทร์ ฉบับสังคมศาสตร์และมนุษยศาสตร์ ปีที่ ๒๑ ฉบับที่ ๓ (ก.ค. -ก.ย. ๒๕๕๘) หน้า ๑-๔๐.

อรพินท์ คำสอน. "การวิจารณ์วรรณกรรม : การคลี่คลายความคลุมเครือและเคลือบแคลงในงานวรรณกรรมไทย" นำเสนอในการประชุมระดับชาติ เวทีวิจัยมนุษยศาสตร์ ครั้งที่ ๑๐ จัดโดย สกว. ร่วมกับคณะมนุษยศาสตร์และสังคมศาสตร์ มหาวิทยาลัยสงขลานครินทร์ วิทยาเขตปัตตานี ระหว่างวันที่ ๑๙ - ๒๐ กันยายน ๒๕๕๙ ณ โรงแรมราชมิ่งคลาสสงขลา จังหวัดสงขลา

อรพินท์ คำสอน, "พัฒนาการการวิจารณ์วรรณกรรมร่วมสมัยของไทย : การปรับเปลี่ยนวัฒนธรรมและสื่อการวิจารณ์จากมุขปาฐะผ่านสิ่งพิมพ์สู่อินเทอร์เน็ต" วารสารสงขลานครินทร์ฉบับสังคมศาสตร์และมนุษยศาสตร์ ปีที่ ๒๒ ฉบับที่ ๔ (ก.ย.-ธค. ๒๕๕๙) เสนอต่อที่ประชุมระดับชาติเรื่อง มนุษยศาสตร์ : ความจริงกับพลังแห่งความฝัน จัดโดยคณะมนุษยศาสตร์ มหาวิทยาลัยเชียงใหม่ วันที่ ๑๔-๑๕ พฤศจิกายน ๒๕๕๙

ไอลเรศ บุญฤทธิ. "วัฒนธรรมการเรียนรู้ดนตรีไทย บ้าน-วัด-วัง สถาบันการศึกษา : ข้อสังเกตนัยเชิงวิจารณ์" วารสารสุริยวาที ปี ๒๕๖๐

6.4 การจัดทำหนังสือเกี่ยวกับการวิจารณ์ศิลปะ โครงการวิจัยจัดพิมพ์หนังสือ ๔ เล่ม คือ

6.4.1 ทฤษฎีกับการวิจารณ์ศิลปะ : ทศนะของนักวิชาการไทย รื่นฤทัย สัจจพันธุ์ บรรณาธิการ

6.4.2 การวิจารณ์กับทิวทัศน์ข้ามชาติ ศ.ดร. เจตนา นาควัชระ ผู้เขียน

6.4.3 ทิวทัศน์แห่งการวิจารณ์ : ทศนศิลป์ ศุภชัย อารีรุ่งเรือง บรรณาธิการ

6.4.4 ทิวทัศน์แห่งการวิจารณ์ : ภาพยนตร์ อัญชลี ชัยวรพร บรรณาธิการ

7. นัยทางวิชาการจากการวิจัย

7.1 การบริหารจัดการเครือข่ายต่าง ๆ ล้วนประกอบด้วย *เนื้อหา + กลไก + การเชื่อมโยง* หากสามารถบริหารจัดการได้สมบูรณ์ทั้ง ๓ ส่วน เครือข่ายนั้น ๆ น่าจะมีพัฒนาการและมีความยั่งยืน *เนื้อหา* มาจากการมีองค์ความรู้เกี่ยวกับศิลปะ ซึ่งเกิดจากการสังสมและแสวงหาอยู่ตลอดเวลา *กลไก* เกิดจากผู้นำที่กระตือรือร้น เอาจริงเอาจัง แม้อาจจะเป็นผู้รักสมัครเล่น มีวิสัยทัศน์และมีอิสระในการทำงาน ให้โอกาส

ผู้ร่วมงาน กลไกที่ซับซ้อนเคลื่อนเครือข่ายยังเกิดจากการสร้างกิจกรรมที่ก่อให้เกิดประโยชน์แก่วงการศิลปะและสังคม รวมทั้งการใช้เทคโนโลยีการสื่อสารเพื่อเสริมพลังศักยภาพของเครือข่าย ส่วนการเชื่อมโยงหมายความว่า เครือข่ายย่อมไม่ทำงานตามลำพัง แต่ต้องสร้างพันธมิตร ประสานงานประสานประโยชน์กับเครือข่ายอื่นทั้งระหว่างโลกจริงและโลกเสมือนจริง ระหว่างเมืองกับภูมิภาค และระหว่างประเทศกับนานาชาติ เป้าหมายของเครือข่ายต้องเป็นไปเพื่อสร้างประโยชน์ในทางปัญญาและจิตสำนึกแก่ประชาชน หากเครือข่ายเล็ก ๆ ที่กระจัดกระจายอยู่เชื่อมโยงกันในการทำงานอย่างมีอิสระจะเป็นพลังสำคัญในการบริหารจัดการวัฒนธรรมของชาติ

7.2 เป็นไปได้ไหมว่าเพราะงานศิลปะบางสาขาไปไกลกว่าผู้รับ เช่นทัศนศิลป์ ซึ่งก้าวหน้าทั้งทฤษฎีและความเจนจัดของฝีมือศิลปิน จึงขาดผู้วิจารณ์ แต่ในทางกลับกัน ศิลปะบางสาขามีตัวบทที่ถดถอยลง เช่น วรรณกรรม ละคร ทำให้ตัวบทไม่น่าสนใจที่จะวิจารณ์ ส่วนตัวบทที่ก้าวหน้าด้วยการทดลองใช้ทฤษฎีต่าง ๆ ของตะวันตก ก็ไม่ลงตัวจนผู้อ่านเข้าใจยาก อย่างเช่นวรรณกรรมซีไรต์ในช่วงหลายปีที่ผ่านมา กล่าวกันว่าเป็นหนังสืออ่านยากจนคนเข้าไม่ถึงความหมายของตัวบท จึงแทบไม่มีการวิจารณ์ นักวิจารณ์บางคนหันไปวิจารณ์หนังสือเก่าด้วยมุมมองใหม่ หรือศิลปะบางสาขาเช่นดนตรีไทย มีชนบ และกระแสนุรักษ์สูง เป็นกำแพงแข็งแกร่งที่ทำให้ไม่กล้าวิจารณ์ ส่วนภาพยนตร์และละครเป็นศิลปะที่มีผลประโยชน์ทางธุรกิจสูง ทำให้บางครั้งนักวิจารณ์ตกอยู่ในระบอบอุปถัมภ์ จึงเกิดมีนักวิจารณ์อิสระรุ่นใหม่ที่ทำหน้าที่เป็นฝ่ายผู้รับที่พร้อมชนกับฝ่ายผลิต ดังนั้น การวิจารณ์ที่ถดถอยลงจึงไม่ได้เกิดจากปัจจัยข้อใดข้อหนึ่งเท่านั้น และมีธรรมชาติแตกต่างกันไปในแต่ละสาขา

7.3 ในท่ามกลางบรรยากาศชบเซาของการวิจารณ์ ปรากฏการณ์ศิลปะที่สร้างความขัดแย้งในหมู่ผู้รับงานเป็นตัวกระตุ้นให้เกิดการวิจารณ์ได้ แต่การวิจารณ์ก็ยิ่งก่อให้เกิดความขัดแย้งในสังคม ดังกรณีของ อ.สุธี คุณาวิชานนท์ ศิลปินที่ได้รับการคัดเลือกให้ไปแสดงงานที่ประเทศเกาหลี ซึ่งทำให้เกิดการวิจารณ์ที่แสดงการปะทะระหว่างผู้รับศิลปะที่ต่างชั่วคราวเมือง และกรณีของ เก่ง ธชย ศิลปินดนตรีไทยที่ได้รับรางวัลจากการประกวดระดับโลกจำนวนมาก จนสื่อให้ความสนใจ รัฐให้การสนับสนุน นำไปสู่นโยบายระดับชาติ "หนึ่งคนหนึ่งเครื่องดนตรี" คือให้มีการเรียนการสอนดนตรีไทยระดับประถมศึกษาและมัธยมศึกษา แต่การวิจารณ์ในเครือข่ายออนไลน์พบว่าเกิดความขัดแย้งทางความคิดระหว่างผู้รับฝ่ายอนุรักษนิยมกับผู้รับฝ่ายร่วมสมัย แต่เมื่อปรากฏการณ์เก่ง ธชยกลายเป็นกระแสสังคมไปแล้ว การวิจารณ์แนวอนุรักษนิยมจึงไม่ปรากฏในสื่อออนไลน์นัก

7.4 ปรากฏการณ์ศิลปะทำให้เกิดเครือข่ายการสร้างสรรคด้วยเช่นกัน กรณีที่เห็นได้ชัดคือการเสด็จสวรรคตของพระบาทสมเด็จพระเจ้าอยู่หัว รัชกาลที่ ๙ วันที่ ๑๓ ตุลาคม ๒๕๕๙ เกิดเครือข่ายศิลปะทุกสาขาที่รวมตัวกันสร้างงานศิลปะเพื่อเทิดพระเกียรติและถวายความอาลัย ทั้งวรรณศิลป์ ทัศนศิลป์ ภาพยนตร์ ละคร ดนตรีสากล ดนตรีไทยอาจจะมีน้อยกว่าสาขาเพราะไม่มีชนบและขาดผู้นำในการสร้างเพลงใหม่ แม้ว่าเครือข่ายนี้จะเป็เครือข่ายเฉพาะการณ์ (by crisis) แต่ก็แสดงให้เห็นตัวตนและพลังของศิลปินที่มีอาชีพและมือสมัครเล่นที่กระจายอยู่ทุกแห่งหน ปรากฏการณ์ทางศิลปะครั้งนี้ไม่กระตุ้นให้เกิดการวิจารณ์มากนัก อาจจะ

เนื่องด้วยเป็นวาระโอกาสแห่งความโศกเศร้าสูญเสีย และชื่นชมในการแสดงสำนึกในพระมหากรุณาธิคุณล้นพ้น แต่ผลงานศิลปะเหล่านี้ก็อาจจะเป็น “ตัวบท” ที่สร้างบทวิจารณ์ได้ในโอกาสต่อไป

7.5 ในขณะที่พื้นที่สื่อสิ่งพิมพ์ลดลงด้วยปัจจัยด้านเงินทุน พื้นที่ออนไลน์กลับเป็นพื้นที่เปิดกว้าง ไม่จำกัด และอาจสร้างรายได้ให้ด้วยหากมีแฟนคลับติดตามจำนวนมาก โครงการวิจัยศึกษาเรื่องการวิจารณ์ในพื้นที่ออนไลน์มาตั้งแต่โครงการที่ ๔ พบว่ามีพัฒนาการเติบโตในด้านปริมาณและคุณภาพ ความแตกต่างจากพื้นที่สิ่งพิมพ์ที่เห็นได้ชัดคือ นักวิจารณ์ในสื่อสิ่งพิมพ์มักจะเป็นนักวิชาการ ซึ่งมักเลือกวิจารณ์ผลงานระดับที่ถือว่าเป็นงานศิลปะมากกว่างานระดับประชาชนนิยม แต่นักวิจารณ์ในอินเทอร์เน็ตจะเป็นกลุ่มผู้รับในลักษณะผู้รักสมัครเล่นที่เป็นสื่อกลางระหว่างงานศิลปะกับผู้รับทั่วไป ที่เห็นได้ชัดคือสาขาวรรณศิลป์และสาขาภาพยนตร์ ที่มีเว็บเพจวิจารณ์หนังสือและเว็บเพจวิจารณ์ภาพยนตร์หลายเว็บเพจ สาขาภาพยนตร์เว็บเพจเหล่านี้เข้าถึงมหาชน เพราะมียอดติดตามจำนวนมาก อันเป็นภาพสะท้อนให้เห็นรสนิยมผู้เสพงานศิลปะว่าภาพยนตร์เป็นศิลปะบันเทิงที่มีผู้นิยมมากเป็นอันดับ ๑

7.6 ไม่ว่าโลกออนไลน์จะเติบโตอย่างไร ชุมชนออนไลน์จะกว้างขวางเพียงไร เครือข่ายศิลปะและการวิจารณ์ต้องพึ่งพาพื้นที่ในโลกออนไลน์มากแค่ไหน แต่พื้นที่ในโลกจริงซึ่งสามารถสร้าง กิจกรรมที่ทำให้เกิด “มนุษย์สัมพันธ์มนุษย์” ยังคงมีความสำคัญอย่างยิ่ง เพราะการสนทนาแลกเปลี่ยนเรียนรู้ถือว่าเป็นการวิจารณ์แบบมุขปาฐะที่ตรงกับธรรมชาติและวัฒนธรรมของคนไทยที่ชอบพูดมากกว่าเขียน การสร้างพื้นที่กายภาพเพื่อให้เกิดการพบปะกันจะเห็นได้จากการเติบโตของ “พื้นที่ศิลปะ” (Art Space) กลางชุมชนใหญ่ ๆ ทั้งในส่วนกลางและส่วนภูมิภาค พื้นที่ศิลปะเหล่านี้เป็นชุมชนเล็ก ๆ ที่เป็นที่พักผ่อนหย่อนใจกินขนม กินกาแฟ ไปพร้อมกับเสพงานศิลปะ เช่นละคร ทรรศน์ศิลป์ ดนตรี หนังสือ ฯลฯ และเสพความรู้ที่มีการเสวนาหรือสนทนาอย่างเป็นกันเอง นับเป็นสถานที่ hang out ที่มีรสนิยมจริตของคนรุ่นใหม่

8. นโยบายจากงานวิจารณ์

8.1 การจัดการวัฒนธรรมในปัจจุบันผูกติดกับการท่องเที่ยวทำให้เน้นการอนุรักษ์มากกว่ารับสิ่งใหม่ๆ และเน้นการตลาดมากกว่าการรักษาคุณภาพและคุณค่าของศิลปะ รัฐไม่สนับสนุนเครือข่ายศิลปะในทางวิชาการ การวิจารณ์ศิลปะไม่ได้รับการกระตุ้นจากสื่อ นโยบายเศรษฐกิจดิจิทัล เน้นเรื่องการตลาด ทำให้มีคำถามว่าการวิจารณ์อยู่ตรงไหน เมื่อคุณค่าของศิลปะถูกถอดออกไปเหลือแต่มูลค่า

8.2 ในด้านการศึกษา พบว่าการวิจารณ์ศิลปะไม่ได้อยู่ในหลักสูตรของการเรียนการสอนศิลปะทุกสาขา สกอ. ควรปรับทิศทางอุดมศึกษา ว่าไม่เพียงเน้นการผลิตผู้สร้างศิลปะเท่านั้น แต่ควรเน้นการสร้างผู้รับงานศิลปะด้วย ผู้สอนควรเน้นให้ผู้เรียนทราบหากวิจารณ์ไม่ได้ก็เป็นศิลปินไม่ได้ และที่สำคัญต้องวิจารณ์ตนเองได้ การเขียนบทวิจารณ์เป็นการฝึกทักษะ ทั้งอ่าน - คิด - เขียน ผู้สอนต้องให้การบ้านสม่ำเสมอ ปรึการวิจารณ์จากมุขปาฐะมาสู่ลายลักษณ์ และอาจใช้พื้นที่ออนไลน์ซึ่งนักศึกษาคุ้นเคยและสะดวกใจในการสื่อสาร

8.3 มีข้อสังเกตในเรื่องการประกวดดนตรีไทย การประกวดต้องใช้เกณฑ์ตัดสินตามที่ สกอ. กำหนดเพราะมีผลต่อการที่ผู้เข้าประกวดสะสมเป็นผลงานเพื่อยื่นสอบเข้าศึกษาต่อในสถาบันอุดมศึกษา แต่กรรมการแต่ละคนจะเคร่งครัดในเกณฑ์ตัดสินตามรสนิยมของตน ผู้ปรับวงจึงเลือกปรับวงตามรสนิยมของกรรมการมากกว่ายึดเกณฑ์ สกอ. จึงเป็นความลึกลับระหว่างการใช้เกณฑ์ สกอ. กับการตัดสินจริง

นอกจากนี้ การปรับการเรียนการสอนดนตรีในมหาวิทยาลัยให้เป็นไปตามเกณฑ์ สกอ. ในลักษณะที่ไม่เข้ากับวัฒนธรรมดนตรีไทย ซึ่งอาจเป็นการลดศักยภาพของผู้เรียน ดังจะเห็นได้ว่านักศึกษาที่ฝึกฝนจากบ้านดนตรีจะต้องเรียนรู้สิ่งที่ต่ำกว่าระดับความสามารถของตนเพื่อให้เป็นไปตามหลักสูตรที่กำหนด และนักศึกษาที่มีฝีมือโดดเด่นในการเล่นดนตรีต้องเปลี่ยนแนวการเล่นหรือปรับการเล่นให้เท่าผู้อื่นหรือเป็นไปตามแนวทางเดียวกับผู้สอน การเรียนในระดับอุดมศึกษาจึงเรียนไปเพื่อรับใบปริญญาบัตร แต่ไม่ได้ประกันหรือรับรองฝีมือแท้จริงของนักดนตรี ดังนั้น รัฐจะมีนโยบายส่งเสริมศักยภาพของผู้เรียนได้อย่างไร

8.4 โครงการวิจัยนี้อาจตอบคำถามว่าใครได้รับประโยชน์จากงานวิจัยเรื่องนี้ได้ว่า ผู้ที่ได้รับประโยชน์เต็ม ๆ คือ สถาบันการศึกษา ซึ่งมีองค์ความรู้ ตำราทฤษฎี และข้อมูลไม่มากพอ โครงการวิจัยทำหน้าที่แทนสถาบันที่จะเติมเต็มความรู้เรื่องศิลปะร่วมสมัย พัฒนาการของการวิจารณ์ รวมทั้งการทำงานของเครือข่ายศิลปะและการวิจารณ์ทั้งในโลกจริงและโลกเสมือนจริง ผู้ที่จะได้รับประโยชน์รองลงไปคือวงการศิลปะ และวงการวิจารณ์ศิลปะ เครือข่ายทั้งภาครัฐและภาคเอกชนที่จะพัฒนาและสร้างความแข็งแกร่งแก่เครือข่ายของตนต่อไป

รายงานสถิติการใช้สื่อออนไลน์

โครงการวิจัย “เครือข่ายการวิจารณ์ศิลปะ : การวิจัยและพัฒนา” (โครงการ 5 ระยะ 2)

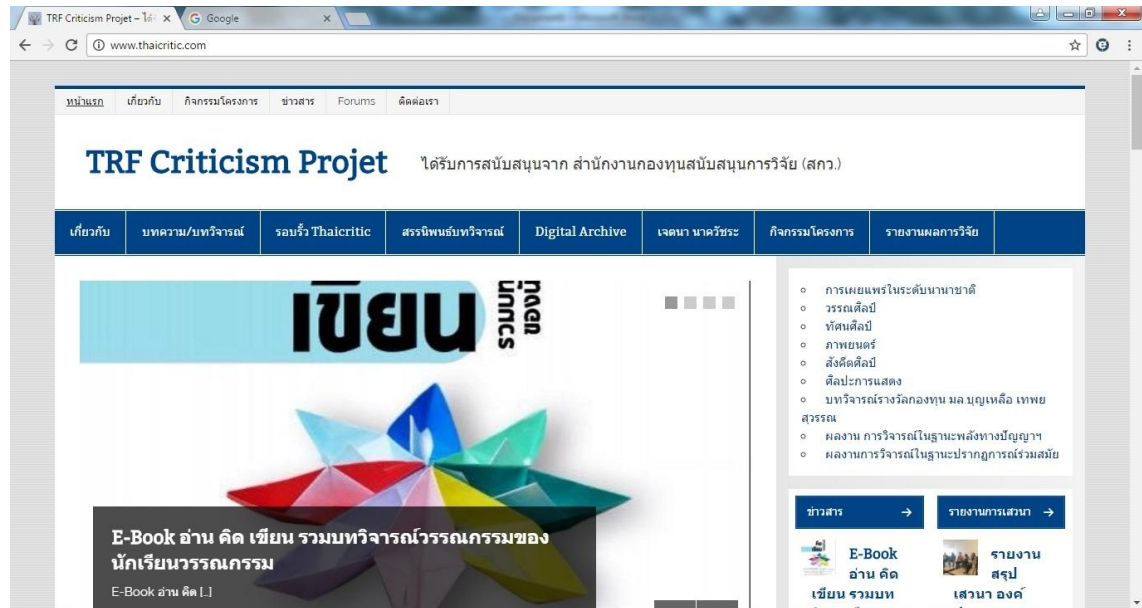
1 ตุลาคม 2558 - 31 มีนาคม 2560

กรรมการ ignonปัญญารักษ์ (เว็บมาสเตอร์)

การดำเนินการเว็บไซต์ thaicritic.com เฟซบุ๊กแฟนเพจ TRF Criticism ในการวิจัยในช่วง 18 เดือนที่ 2 (1 ตุลาคม 2558 - 31 มีนาคม 2560)

1. เว็บไซต์ thaicritic.com

ในช่วง 18 เดือนได้ปรับปรุงหน้าเว็บไซต์ เพื่อให้ผู้ใช้สามารถเข้าชมและค้นหาข้อมูลได้สะดวกยิ่งขึ้น โดยมี การเพิ่มเติมส่วนการนำเสนองานวิจัยทั้ง 5 สาขา เนื่องจากในการดำเนินการวิจัยมีการจัดกิจกรรมและมีการ เผยแพร่องค์ความรู้เป็นจำนวนมาก จึงจำเป็นต้องสร้างพื้นที่ในการนำเสนอการดำเนินการวิจัยในแต่ละสาขา เว็บไซต์จึงเป็นพื้นที่นำเสนอข่าวกิจกรรมที่เกี่ยวข้องกับการวิจัยสาขาต่างและเครือข่ายที่สำคัญ จึงเป็นช่องทาง ติดต่อและเผยแพร่ประชาสัมพันธ์ที่สำคัญให้กับผู้ที่สนใจการดำเนินการวิจัยได้อย่างต่อเนื่อง และยังสามารถนำเสนอ ข่าวผลงานที่ได้รับการเผยแพร่ในระดับนานาชาติ เพื่อผู้ที่สนใจการดำเนินการวิจัยจะได้เข้าถึงข้อมูลการวิจัยได้ สะดวกมากขึ้น (ภาพ)



ภาพที่ 1 หน้าเว็บไซต์ thaicritic.com

ตารางการเผยแพร่ข้อมูลเว็บไซต์ thaicritic.com ในช่วง 18 เดือน คือ

ที่	วันที่เผยแพร่	ชื่อเรื่อง	ผู้เขียน/รับผิดชอบ
1	4 เมษายน 2559	สุนิรติ อังศวานนท์ กับ BSO: กว่าที่จะมาถึง Hom Concerto ของโมสาร์ท	วฤช วงศ์สุบรรณ /เวทีวิจารณ์
2	5 เมษายน 2559	เมื่อผู้รักสมัครเล่นโดดเด่นเช่นมืออาชีพร่วม : Viola Concerto ของ ม.ล. อิศนี ปราโมช	วฤช วงศ์สุบรรณ /เวทีวิจารณ์
3	11 เมษายน 2559	A TURNING POINT OR A CUL-DE-SAC?	Chetana Nagavajara
4	11 เมษายน 2559	ดนตรีที่สื่อกับผู้ฟัง : จุดเด่นของวงโปรมุสิก	อัญญกรณ์ ลักนาศิริโรรัตน์ /เวทีวิจารณ์
5	12 เมษายน 2559	SSMS Orchestra 2016 นักดนตรีเยาวชนไทยกับเพชรเม็ดงามแห่งยุคโรแมนติก	วฤช วงศ์สุบรรณ /เวทีวิจารณ์
6	12 เมษายน 2559	เพราะรัก...จึงถักคำร้อย (3) อัญญกรณ์ คีตดุริยางค์ SSMS Orchestra	อภิสันต์ ทักนาญชลี /เวทีวิจารณ์

ที่	วันที่เผยแพร่	ชื่อเรื่อง	ผู้เขียน/รับผิดชอบ
7	14 พฤษภาคม 2559	Master Clarinet Recital โดยคริสตัททัย ปักสมัย : ความน่าสนใจของคนตรีคลาริเน็ตสมัยใหม่	วฤช วงศ์สุบรรณ /เวทีวิจารณ์
8	14 พฤษภาคม 2559	บทปัจฉิมวิจักษ์ เพราะรัก...จึงถักคำร้อย (4) อภิสันต์ ทัศนัญชลี	อภิสันต์ ทัศนัญชลี /เวทีวิจารณ์
9	24 พฤษภาคม 2559	บันทึกประสบการณ์ดนตรีจากค่าย SSMS (2016) จากนักเรียนไวโอลินคนหนึ่ง (Facebook SSMS)	ฉันทกรรณ์ ลัคนาศิโรรัตน์ /เวทีวิจารณ์
10	24 พฤษภาคม 2559	Invisible Curve : บทเพลงของ TPO กับ “ส่วนโค้ง” ที่มีอาจเห็นได้ (Facebook Thailand Philharmonic Orchestra)	ฉันทกรรณ์ ลัคนาศิโรรัตน์ /เวทีวิจารณ์
11	1 มิถุนายน 2559	บทเพลงเครื่องลมผสมเครื่องสาย ณ วังพญาไท : คุณค่าของแชมเบอร์มิวสิก	วฤช วงศ์สุบรรณ /เวทีวิจารณ์
12	7 มิถุนายน 2559	ละเมียดละไม Piano and Violin Sonatas ของโม สาร์ทโดยสำนักดลิ่งซัน	วฤช วงศ์สุบรรณ /เวทีวิจารณ์
13	13 มิถุนายน 2559	Transcribing Schubert : โพรมุสิกากับการแสดงผล งานซูเบิร์ตฉบับเรียบเรียงใหม่	วฤช วงศ์สุบรรณ /เวทีวิจารณ์
14	17 มิถุนายน 2559	Violin recital by Ryan Yee and Jessica Leong : ผู้มาเยือนฝีมือดีจากต่างแดน	ฉันทกรรณ์ ลัคนาศิโรรัตน์ /เวทีวิจารณ์
15	26 มิถุนายน 2559	เพราะรัก...จึงถักคำร้อย บทจำลอง แปลงซูเบิร์ต	อภิสันต์ ทัศนัญชลี /เวทีวิจารณ์
16	27 มิถุนายน 2559	You, Lucky Few; and You, Unlucky Lot	Chetana Nagavajara
17	4 กรกฎาคม 2559	ผู้รักสมัครเล่นที่ไม่ใช่มือสมัครเล่น (ฉบับย่อ)	เจตนา นาควัชระ
18	4 กรกฎาคม 2559	You, Lucky Few; and You, Unlucky Lot (revised)	Chetana Nagavajara
19	5 กรกฎาคม 2559	Graf Mourja กับความลุ่มลึกของ 24 Caprices ของ Paganini	วฤช วงศ์สุบรรณ /เวทีวิจารณ์
20	6 กรกฎาคม 2559	BSO Classical Concert No. 4 : หลากรสจากดุริ ยางคนิพนธ์ของเบโธเฟน	ฉันทกรรณ์ ลัคนาศิโรรัตน์
21	7 กรกฎาคม 2559	BSO กับ Jasmine Choi นักฟลูแดนโสมผู้มากด้วย ความสามารถ	วฤช วงศ์สุบรรณ /เวทีวิจารณ์

ที่	วันที่เผยแพร่	ชื่อเรื่อง	ผู้เขียน/รับผิดชอบ
22	13 กรกฎาคม 2559	Woodwind Weekend โดยวงส่วสดี ู้ดวินด์ ควิน เต้ต: มิตรไมตรีระหว่างพี่น้องที่นำยกย่อง	วฤธ วงศ์สุบรรณ /เวทิจำรณ
23	19 กรกฎาคม 2559	The Spirits of ASEAN โดย ณรงค์ฤทธิ์ ธรรมบุตร : กำรแสวงหำจิตวิญญาณแห่งประชาชาติอาเซียน (Facebook Pro Musica)	วฤธ วงศ์สุบรรณ /เวทิจำรณ
24	18 สิงหาคม 2559	ภำษำคณสรณ์ครั้งที่ 43 ในบทเพลงเทิดพระเกียรติ : อีกครั้งกำกับการพิสูจน์ฝีมือหำรเรือไทย	วฤธ วงศ์สุบรรณ /เวทิจำรณ
25	19 สิงหาคม 2559	ประวัติศำสตร์สมัยพระนารำยณในงานศิลปะร่วมสมัย The Making Golden Teardrop โดย อริญชัย รุ่ง แจ้ง	ศุภชัย อารีรุ่งเรือง/ ทัศนศิลป์
26	19 สิงหาคม 2559	ม้งกรสลัดเกล็ด (ฉบับพิเศษ) : กระบวนกำรลดรูปจาก "ละครอ้วน" มำเป็น "ละครผอม"	เจตนา นาควระ
27	22 สิงหาคม 2559	บันทึกเสียงกำรอบรมควำมรู้กำรวิชำรณภำพยนตร์	กิจกรรม/ภำพยนตร์
28	23 สิงหาคม 2559	ว่ำด้วยควำมโหดเหี้ยมทำงปรัชญำ	ข่ำว/ เผยแพร่ควำมรู้
29	24 สิงหาคม 2559	บทวิชำรณดนตรีคลำสิกของ ศ.ดร.เจตนา นาควิษระ ได้รับกำรเผยแพร่ในระดับนำนำชาติ	ข่ำว
30	5 กันยายน 2559	บันทึกกำรเสวนำ องค์ประกอบกำรวิชำรณในกำรเรียน กำรสอนศิลปะกำรละคร	กิจกรรม/ละคร
31	9 กันยายน 2559	บทวิชำรณ ละครเวทีเรื่อง "เพลงทำมคำขอ" (Wunschkonzert)	มูรธำ ปริญญำจำรย์ / ละคร
32	12 กันยายน 2559	"ก๊วนคณทอง Love Game: The musical"	มูรธำ ปริญญำจำรย์/ ละคร
33	13 กันยายน 2559	รำยงำนสรूपเสวนำ องค์ประกอบของกำรวิชำรณใน กำรเรียนกำรสอนศิลปะกำรละคร	ละคร
34	14 กันยายน 2559	ตำมดูวงเครื่องเป้ำไทย : จาก Mahidol Wind Orchestra ผ่าน Samanmit Wind Ensemble ถึง Feroci Philharmonic Winds	วฤธ วงศ์สุบรรณ
35	15 กันยายน 2559	กำรเผยแพร่ในระดับนำนำนำชาติ	ข่ำว

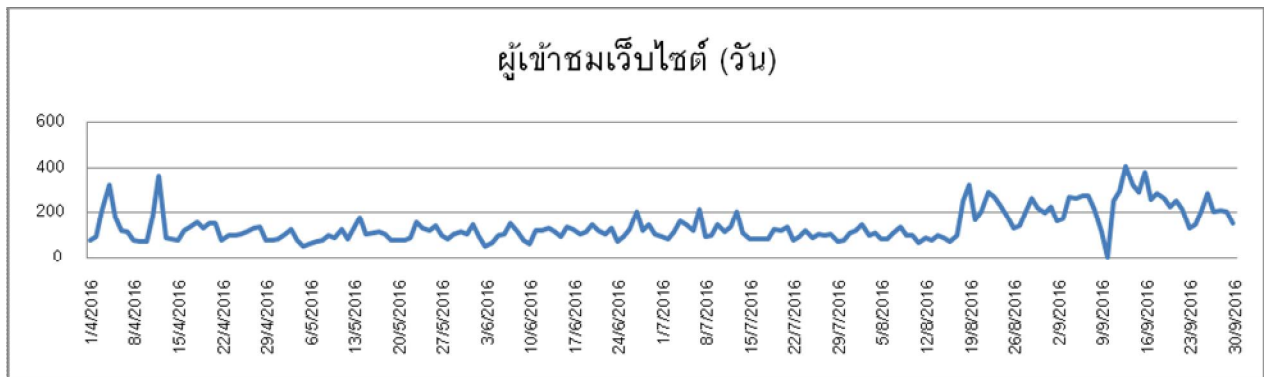
ที่	วันที่เผยแพร่	ชื่อเรื่อง	ผู้เขียน/รับผิดชอบ
36	16 กันยายน 2559	คอนเสิร์ตแห่งมิตรภาพ ระหว่างวงดุริยางค์ราชนาวิ กับ วง Sangrok Orchestra จากเกาหลีใต้	วฤธ วงศ์สุบรรณ
37	16 กันยายน 2559	E-Book อ่าน คิด เขียน รวมบทวิจารณ์วรรณกรรม ของนักเรียนวรรณกรรม	วรรณศิลป์/ข่าว /เผยแพร่ ความรู้
38	30 กันยายน 2559	Bangkok String Quartet กับการฉลองครบรอบ 110 ปีเกิดของ Shostakovich	วฤธ วงศ์สุบรรณ/เวที วิจารณ์
39	8 ตุลาคม 2559	บทวิจารณ์จากเบอน์ลิน (ฉบับย่อ)	เจตนา นาควัชระ
40	31 ตุลาคม 2559	ข่าวการให้ทุนสนับสนุน การอบรม Art Writing Workshop	ข่าว/สาขาทัศนศิลป์
41	7 พฤศจิกายน 2559	ข่าวการสัมมนาทางวิชาการในหัวข้อ "การวิจารณ์ วรรณกรรมแนวนิเวศ (Ecocriticism) : หลากแง่ หลายมุม จากวรรณกรรมไทยและวรรณกรรม ต่างประเทศ"	ข่าว/สาขาวรรณศิลป์
42	8 พฤศจิกายน 2559	บันทึกการเสวนา "ศิลปะวิจารณ์แบ่งบานด้วยรางวัล?"	ศิลป์/วรรณศิลป์
43	14 พฤศจิกายน 2559	บทวิจารณ์ NO NEED TO HELP THE COMPOSER!	เจตนา นาควัชระ
44	22 พฤศจิกายน 2559	เมืองงานเล็กกลายเป็นงานที่ยิ่งใหญ่: จากการสนทนา กับศาสตราจารย์มหาวิทยาลัยศิลปากรแห่งกรุง เบอร์ลิน	เจตนา นาควัชระ
45	16 ธันวาคม 2559	อ่านบทกวีชิงซีไรต์ . . . ไปพร้อม ๆ กับกรรมการ (พ.ศ. ๒๕๕๙)	'กัลปพฤกษ์'/เวทีวิจารณ์
46	30 ธันวาคม 2559	"พรจากฟ้า" หนึ่งเพลงหลากลีลา หนึ่งรักหลาก อารมณ์	วฤธ วงศ์สุบรรณ/เวที วิจารณ์
47	13 มกราคม 2560	ข่าวสมัครผู้เข้าอบรม Young Critic Training @ Chiang Mai	ข่าว/สาขาภาพยนตร์
48	13 มกราคม 2560	บทความ "Mourning Becomes the Thai People: October 13th and an Artistic Renaissance" และ บทความภาษาไทย "พระราชอาพาพาให้ศิลปะ เกิดใหม่"	เจตนา นาควัชระ

ที่	วันที่เผยแพร่	ชื่อเรื่อง	ผู้เขียน/รับผิดชอบ
49	23 มกราคม 2560	บันทึกการสัมมนาทางวิชาการ "การวิจารณ์วรรณกรรมแนวนิเวศฯ"	คลิบ/สาขาวรรณศิลป์
50	17 กุมภาพันธ์ 2560	โครงร่างการบรรยาย "ความคิดเรื่องภาวะในศิลปะและการวิจารณ์" ของ ศ.ดร.เจตนา นาควัชระ	เจตนา นาควัชระ
51	28 กุมภาพันธ์ 2560	ข่าวการเปิดตัวหนังสือ "สู่ทฤษฎีการวิจารณ์ศิลปะ"	ข่าว/สำนักงาน
52	20 มีนาคม 2560	ข่าวการเสนอผลการวิจัย "เครือข่ายการวิจารณ์: การวิจัยและพัฒนา" การเสนอผลการวิจัย สนทนา สาธยายว่าด้วยเรื่องเครือข่ายของมนุษย์ วัน	ข่าว/สำนักงาน
53	31 มีนาคม 2560	powerpoint นำเสนอปาฐกถา การเรียนรู้ข้ามสาขา : ประสบการณ์จากการวิจารณ์การวิจารณ์	เจตนา นาควัชระ

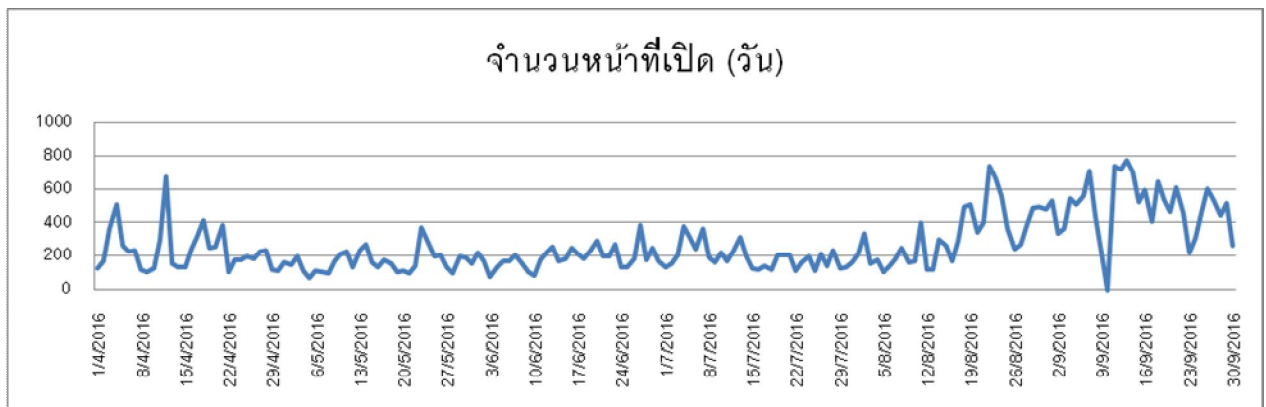
เว็บไซต์ thaicritic.com มีความสำคัญในการประชาสัมพันธ์กิจกรรมของโครงการฯ โดยเฉพาะในช่วง 6 เดือนที่ 3 (1 ตุลาคม 2599 - 31 มีนาคม 2560) ซึ่งเป็นช่วงเวลาที่การวิจัยเน้นการจัดกิจกรรม เว็บไซต์ thaicritic.com จึงเป็นพื้นที่ในการเผยแพร่ประชาสัมพันธ์และให้ข้อมูลของกิจกรรมที่สำคัญ เช่น การประชาสัมพันธ์ การเปิดรับสมัครผู้เข้าอบรมการวิจารณ์ภาพยนตร์ ของสาขาภาพยนตร์ การเปิดรับสมัครผู้รับทุนเพื่อเข้าอบรม **Art Writing Workshop** ของสาขาทัศนศิลป์ หรือ การเปิดรับผู้เข้าร่วมสัมมนาทางวิชาการ "วรรณกรรมแนวนิเวศ (ecocriticism) หลากแห่งหลายมุมจากวรรณกรรมไทยและวรรณกรรมต่างประเทศ" ของสาขาวรรณศิลป์ การเปิดตัวหนังสือ "ทฤษฎีกับการวิจารณ์ศิลปะ: ทักษะของนักวิชาการไทย" การงานงานผลการวิจัย "สนทนา สาธยาย ว่าด้วยเรื่องเครือข่ายของมนุษย์" และ การเปิดตัวหนังสือ "ทวิวิจน์แห่งการวิจารณ์: ทัศนศิลป์" "ทัศนแห่งการวิจารณ์: ภาพยนตร์" และ "การวิจารณ์กับการทวิวิจน์ข้ามชาติ"

เว็บไซต์ thaicritic.com ยังเปิดพื้นที่ในการเผยแพร่บทวิจารณ์ด้านศิลปะอย่างต่อเนื่อง โดยเปิดโอกาสให้ทั้งนักวิจัยของโครงการฯและผู้สนใจได้เผยแพร่บทวิจารณ์ศิลปะใน "เวทีการวิจารณ์" ซึ่งมีการเผยแพร่บทวิจารณ์ 38 บท และข่าวสารข้อมูล 13 เรื่อง ซึ่งส่วนหนึ่งเป็นการนำเสนอบันทึกวิดีโอกิจกรรมในการดำเนินการวิจัยสาขาต่างๆ รวมถึงการเผยแพร่ e-book ผลงานการวิจารณ์ของนิสิตในชั้นเรียนวรรณกรรมวิจารณ์ คณะอักษรศาสตร์ จุฬาลงกรณ์มหาวิทยาลัย และยังได้เผยแพร่บทวิจารณ์ดนตรีคลาสสิก 5 บทความ ของนักเรียนระดับมัธยมศึกษา ชั้นมัธยมศึกษา ทัศนศิลป์ ทัศนศิลป์ เว็บไซต์ thaicritic.com ได้เปิดพื้นที่ให้กับผู้สนใจการเขียนวิจารณ์ทุกคน

สถิติการเข้าชมเว็บไซต์ www.thaicritic.com (1 ตุลาคม 2558 - 31 มีนาคม 2560)



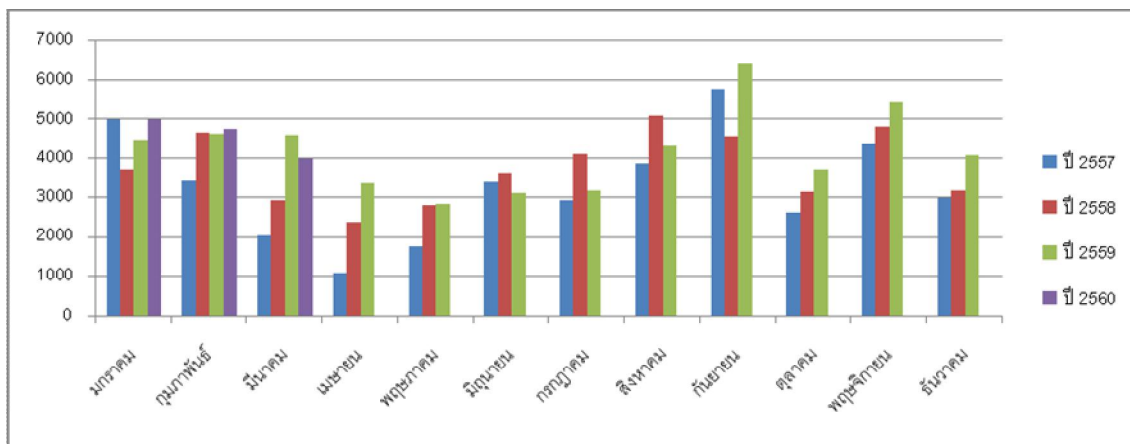
ภาพที่ 2 สถิติผู้เข้าชมเว็บไซต์



ภาพที่ 3 สถิติจำนวนหน้าที่มีการเปิด

สถิติผู้เข้าชมเว็บไซต์ thaicritic.com ในช่วงของการดำเนินการวิจัย 18 เดือน มีผู้เข้าชมเว็บไซต์ thaicritic.com จำนวน 86,769 ครั้ง โดยเฉลี่ยมีผู้เข้าชม 151 ครั้งต่อวัน และมีการเปิดหน้า 168,800 หน้า โดยเฉลี่ยมีการเปิดหน้าเพจ 294 หน้าต่อวัน ซึ่งจะเห็นว่าสถิติผู้เข้าชมเว็บไซต์เพิ่มขึ้นอย่างต่อเนื่อง (ภาพที่ 4) และเว็บไซต์ thaicritic.com ยังเป็นที่รู้จักอย่างแพร่หลายในฐานะคลังข้อมูลศึกษาการวิจารณ์ศิลปะ โดยเฉพาะนักเรียนและนักศึกษา จากข้อมูลสถิติผู้เข้าชมเว็บไซต์ในปี พ.ศ. 2557 2558 2559 และ 2560 พบว่าในช่วงเดือน มกราคม กุมภาพันธ์ มีนาคม สิงหาคม กันยายน ตุลาคม พฤศจิกายน ซึ่งเป็นช่วงเปิดภาคการศึกษาในระดับอุดมศึกษา มีการเข้าชมเว็บไซต์ thaicritic.com เป็นจำนวนมากกว่าช่วงเวลาที่ปิดภาคเรียน โดยหน้าที่มีผู้เข้าถึงเป็นประจำคือ ตัวอย่างบทวิจารณ์ศิลปะสาขาต่างๆ ซึ่งเป็นการคัดเลือกบทวิจารณ์ศิลปะในแต่ละสาขานำมา

เผยแพร่ในเว็บไซต์ และจากการที่ผู้วิจัยได้เคยสอบถามอาจารย์ผู้สอนในสถาบันการศึกษาพบว่า อาจารย์ผู้สอนได้ใช้หนังสือที่โครงการวิจัยก่อนหน้าได้ดำเนินการมาอย่างต่อเนื่องจัดพิมพ์ในการเรียนการสอนวิจารณ์ศิลปะ และได้แนะนำให้ผู้เรียนค้นหาข้อมูลการวิจารณ์ศิลปะในเว็บไซต์ thaicritic.com ดังนั้นสามารถยืนยันได้ว่าเว็บไซต์ thaicritic.com เป็นแหล่งศึกษาค้นหาข้อมูลการวิจารณ์ศิลปะที่สำคัญที่สามารถเข้าถึงข้อมูลได้อย่างรวดเร็ว สะดวกและเสียค่าใช้จ่ายไม่มาก



ภาพที่ 4 สถิติผู้เข้าชมรายเดือนเปรียบเทียบปี 2557 2558 2559 และ 2560

2. เฟซบุ๊กแฟนเพจ TRF Criticism

โครงการฯ ยังคงการดำเนินการเผยแพร่ข่าวสารของโครงการฯ และข่าวด้านศิลปะในเฟซบุ๊กแฟนเพจอย่างต่อเนื่อง ซึ่งมีผู้ติดตามจำนวน 2410 คน การนำเสนอและเผยแพร่ข่าวสารในหน้าเฟซบุ๊กแฟนเพจได้รับความสนใจอย่างต่อเนื่องในช่วง 6 เดือนที่ 2 การเผยแพร่ลิงก์บทวิจารณ์ละครเวที *มังกรสลัดเกล็ด* (ฉบับพิเศษ): กระบวนการเปลี่ยนรูปร่าง "ละครอ้วน" มาเป็น "ละครผอม" ของศาสตราจารย์ ดร.เจตนา นาควัชระ ในวันที่ 19 สิงหาคม 2559 ได้เกิดปรากฏการณ์มีผู้เห็นหน้าเพจภายใน 24 ชั่วโมง 4,635 คน และมีการแชร์ถึง 30 ครั้ง ซึ่งแสดงให้เห็นว่าการวิจารณ์งานศิลปะยังได้รับความสนใจในระดับที่สูงมาก นอกจากนี้ข่าวกิจกรรมของโครงการ การเปิดรับสมัครเข้าร่วมสัมมนาทางวิชาการเรื่อง "การวิจารณ์วรรณกรรมแมนวนิเวศ (ecocriticism) หลากแง่มุมจากวรรณกรรมไทยและวรรณกรรมต่างประเทศ" ได้รับความสนใจมีผู้เห็นโพสต์ถึง 10,782 ครั้ง มีการปฏิสัมพันธ์กับโพสต์ 473 ครั้ง และมีการแชร์โพสต์ 67 ครั้ง โพสต์ข่าวประชาสัมพันธ์การเปิดตัวหนังสือ "ทฤษฎี

กับการวิจารณ์ศิลปะ: ทักษะของนักวิชาการไทย” ซึ่งมีผู้เห็นโพสต์ 14,222 ครั้ง มีการปฏิสัมพันธ์กับโพสต์ 689 ครั้ง และมีการแชร์โพสต์ 99 ครั้ง รวมถึงการประชาสัมพันธ์กิจกรรมของโครงการที่จัดร่วมกับเครือข่าย



ภาพที่ 5 หน้าโพสต์แนะนำทวิจารย์เรื่อง “มังกรสลัดเกล็ด (ฉบับพิเศษ): กระบวนการลดรูปจาก “ละครอ้วน” มาเป็น “ละครผอม”

TRF Criticism
10,782 คนที่เข้าถึง

618 คนถูกใจ 80 คนไลค์ 393 คนแชร์

473 0 9

2 0 2

1 0 1

61 5 56

72 87 5

1,557 จำนวนคอมเมนต์

676 15 867

1 0 0

0 0 0

TRF Criticism ได้ถึงอุปถัมภ์ 2 ภาพ
14,222 คนที่เข้าถึง

689 คนถูกใจ 125 คนไลค์ 406 คนแชร์

831 3 4

7 0 3

3 0 3

7 3 4

1 0 1

32 3 29

108 99 9

2,570 จำนวนคอมเมนต์

1,398 35 1,137

1 0 1

0 0 0

TRF Criticism
498 คนที่เข้าถึง

22 คนถูกใจ 10 คนไลค์ 4 คนแชร์

14 0 1

1 0 1

3 0 3

4 2 2

116 จำนวนคอมเมนต์

95 0 21

0 0 0

0 0 0

TRF Criticism
2,158 คนที่เข้าถึง

106 คนถูกใจ 45 คนไลค์ 39 คนแชร์

84 0 0

3 3 0

1 1 0

2 0 2

18 16 0

174 จำนวนคอมเมนต์

63 12 99

0 0 0

0 0 0

ภาพที่ 6 7 8 และ 9 โพสต์ข่าวประชาสัมพันธ์กิจกรรมของโครงการ

ในการดำเนินการวิจัยโครงการฯ ยังได้ใช้เฟซบุ๊กแฟนเพจในการติดต่อแลกเปลี่ยนข้อมูลข่าวสารกับหน้าแฟนเพจอื่นๆ ที่ทำงานด้านศิลปะอย่างต่อเนื่อง เช่น แฟนเพจ **CAC Chiang Mai Art Conversation** แฟนเพจ “เอกภาษาไทย อักษรจุฬาฯ” ซึ่งเป็นหน้าแฟนเพจของภาควิชาภาษาไทย คณะอักษรศาสตร์ จุฬาลงกรณ์มหาวิทยาลัย ในการประชาสัมพันธ์กิจกรรมต่างๆ ซึ่งนับว่าเป็นการเชื่อมโยงเครือข่ายโดยใช้สื่อสังคมออนไลน์
